



توجه:

خریدار محترم لطفاً به منظور بهره مندی از مزایای گارانتی و افزایش طول عمر موتورگازی برقی خود حتماً مورد ذیل را رعایت فرمائید:

ظرف مدت یک هفته پس از خرید موتورگازی برقی به منظور سرویس اولیه به مراکز خدمات پس از فروش ما مراجعه نمائید.

رعایت دستورالعمل شارژ و نگهداری باتری طبق آنچه که در این دفترچه ذکر شده ضروری است. شایان ذکر است در صورت عدم رعایت موارد فوق موتورگازی برقی شما شامل خدمات گارانتی نخواهد شد.

مقدمه


با تشکر از حسن نظر جنابعالی در انتخاب موتور گازی برقی تولیدی این شرکت شایان ذکر است که در کلیه مراحل ساخت، کیفیت و دوام آن مد نظر بوده لیکن این موضوع نباید شما را از انجام حداقل سرویس و نگهداری باز دارد. ضمن توصیه مطالعه و رعایت مطالب مندرج در این دفترچه راهنما یادآوری می نماید که رعایت نحوه تنظیم های لازم و سرویس و نگهداری مناسب باعث طولانی شدن عمر موتور برقی شما خواهد شد. لذا پیشنهاد ما را جدی بگیرید.

دقت کنید که شماره های موتور و بدنه با شماره های مندرج در فاکتور و سند آن یکسان باشد. در صورت مشاهده هر گونه مغایرتی مراتب را از طریق نمایندگیهای شرکت ایران دوچرخ پیگیری نمائید.


با آرزوی توفیق و سلامتی برای شما

شرکت ایران دوچرخ


تعریف علائم

 **اخطار:**

این علامت نشان دهنده یک خطر بالقوه است که می تواند منجر به یک حادثه و آسیب دیدگی شدید و حتی فوت شود.

 **احتیاط:**

این علامت نشان دهنده یک خطر بالقوه است که ممکن است باعث بروز حادثه فیزیکی کوچکی برای شما یا آسیب دیدگی وسیله نقلیه تان شود.

 **توضیحات:**

این علامت نشان دهنده مطالبی جهت توضیحات تکمیلی در رابطه با یک موضوع می باشد.

توجه:

یک توجه به شما در رابطه با یک اطلاعات مهم یا دستورالعمل هشدار می دهد.

چند نکته درباره اصول ایمنی و شیوه رانندگی با موتور برقی:

از آنجائیکه موتورسیکلت/موتورگازی در مقایسه با اتومبیل از ایمنی کمتری برخوردار است، لذا توجه کافی به نکات مشروحه زیر و به کار بستن آنها در هنگام رانندگی با آن باعث حفظ سلامتی، اجرای رفت و آمدهای به موقع و لذت در حین رانندگی خواهد شد.

- ۱- همواره قبل از حرکت، موتور گازی برقی خود را بازرسی کنید. اینکار باعث کاهش وقوع حادثه یا خسارت مالی می گردد.
- ۲- توجه داشته باشید که شخص واجد شرایط برای رانندگی کسی است که دوره و آزمون رانندگی را گذرانده و گواهینامه رانندگی را اخذ کرده باشد و هیچکس بدون داشتن گواهینامه اجازه رانندگی را ندارد. کسانی که رانندگی طولانی می کنند باید به قوانین توجه بیشتری کنند تا صدمه ای نبینند.
- ۳- بسیاری از حوادث رانندگی متوجه رانندگان بی تجربه می شود. هرگز به راننده ناشی اجازه استفاده از موتورگازی برقی خود را ندهید.
- ۴- بسیاری از تصادفات اتومبیل با موتورسیکلت/موتورگازی بخاطر عدم دیده شدن آنها از جانب رانندگان اتومبیل می باشد. لذا به منظور اجتناب از چنین حوادثی ضروری است هنگام سواری لباسهای روشن و با رنگهای قابل رویت بپوشید. درضمن در نقطه کور سایر رانندگان موتوری قرار نگیرید.
- ۵- صرفنظر از شرایط بارانی یا برفی، سواری در مسیری که قسمتهای الکتریکی آن در داخل آب قرار می گیرند (سطح آب از محور چرخ های عقب بالاتر است)، مجاز نیست و منجر به صدمه دیدن آنها می شود.
- ۶- رانندگی با سرعت بالا دلیل بسیاری از تصادفات می باشد. همیشه در هر جاده ای با سرعت مجاز رانندگی کنید و هرگز در کوچه های باریک سبقت نگیرید و قوانین ترافیکی را رعایت کنید.
- ۷- قبل از پیچیدن به فرعی و یا تغییر مسیر، حتماً از چراغ راهنما استفاده کنید. از تغییر مسیر ناگهانی به چپ و راست، حرکتهای ماریچی و مانورهای غیر ضروری اجتناب نمائید. تا باعث سلامتی و آرامش خود و سایرین شوید.
- ۸- وسایل نقلیه ای مثل دوچرخه و موتورسیکلت/موتورگازی، ظرفیت سرنشین مجاز دارند. از این رو بیشتر از ظرفیت تعیین شده اجازه ندارند سرنشین/سرنشینان دیگری را حمل کنند.
- ۹- رانندگی با یک دست منجر به بروز حوادث جانی و مالی می گردد. لذا به هنگام رانندگی فرمان را با هر دو دست گرفته و پاهای خود را بر روی رکاب بگذارید.
- ۱۰- هنگام ترمز کردن بطور همزمان از ترمز جلو و عقب استفاده نمائید. در ترمزهای ناگهانی استفاده از یک ترمز باعث سر خوردن و ایجاد حادثه خواهد شد. برای استفاده از ترمز در سطح شیب دار طولانی، ابتدا گاز را تا آخر بسته و سپس با استفاده همزمان از ترمزهای عقب و جلو سرعت موتورگازی برقی را کنترل نمائید.
- ۱۱- در روزهای بارانی و یا جاده های خیس و لغزنده از ترمزها کمتر استفاده کنید و با احتیاط و سرعت مطمئنه برانید. زیرا استفاده از ترمز در جاده خیس باعث سر خوردن موتورگازی برقی تان خواهد شد.

دفترچه راهنمای موتور گازی برقی JEYRAN TM305-500

- ۱۲- در هنگام راندگی در هوای بارانی تنها از روکش یا سایبان هایی که برای همین منظور طراحی شده اند استفاده گردد، نگه داشتن چتر با یک دست و راندگی با دست دیگر ممنوع است.
- ۱۳- هنگام راندگی بر روی جاده های خاکی و ناهموار، سنگ فرش و ... با سرعت کم و با احتیاط برانید.
- ۱۴- هنگام راندگی در مسیر های سربالایی و یا راندگی در خلاف جهت باد، به طور ناگهانی اقدام به شتابگیری نکنید. بلکه باید جهت جلوگیری از فشار آمدن به الکتروموتور، این کار به آرامی انجام شود.
- ۱۵- سرعت زیاد در سرازیری ها ممنوع می باشد و هنگام راندگی با سرعت بالا جهت جلوگیری از خارج شدن از مسیر هرگز با یک دست راندگی نکنید.
- ۱۶- از دور زدن ناگهانی چه در سرعت کم و چه در سرعت زیاد بپرهیزید. زیرا باعث بروز حادثه برای شما و موتور برقی تان خواهد شد.
- ۱۷- همیشه در هنگام پارک کردن به افقی بودن سطح پارکینگ دقت کنید تا موتور برقی در حالت متعادل و بی خطر پارک شود. همچنین هیچگاه در محلهای عبور و مرور، تقاطع ها و مقابل درب پارکینگها، موتور گازی برقی خود را پارک نکنید و سعی کنید آن را در مکانهای پارکینگ خط کشی شده پارک نمایید.
- ۱۸- صندوق جلوی این موتور گازی برقی جهت بارهای سبک طراحی شده است. بنابراین بار سنگین باعث خرابی و آسیب دیدگی آن خواهد شد.
- ۱۹- بار آویزان و شل در ثبات و کنترل وسیله نقلیه اثر معکوس دارد. پس اگر ناچار به حمل بار هستید گاه به گاه ایمنی بار را در طی مسیر کنترل کنید.
- ۲۰- وسایل بزرگ یا سنگین را به دسته های فرمان آویزان نکنید زیرا نتیجه آن عدم ثبات در کنترل وسیله نقلیه، کاهش قدرت مانوردهی و چرخش نامناسب فرمان خواهد بود.
- ۲۱- فشار باد لاستیکها نیز بستگی به وزن راکب و بار روی موتور گازی برقی دارد. لذا پیوسته باد لاستیکها را کنترل کنید.

ⓘ اخطار

- هر تغییر غیر مجازی که در موتور گازی برقی ایجاد گردد یا جایگزین کردن قطعه/قطعاتی که مورد تایید شرکت ایران دوچرخ نمی باشد ممنوع است و ایمنی راندگی را به خطر می اندازد و راننده باید دقت کند که هرگونه تنظیم در این موتور توسط نمایندگی های مجاز ایران دوچرخ انجام شود و شرکت ایران دوچرخ هیچگونه مسئولیتی در قبال موتور گازی های برقی که موارد فوق الذکر را رعایت نکنند نمی پذیرد.
- در طراحی این موتور گازی برقی کلیه شرایط لازم جهت ایجاد تعادل و پایداری وزن رعایت و محاسبه شده است و هرگونه توزیع نابجا در ترتیب و قرار گیری بار بر روی آن اثر منفی بر کیفیت و پایداری و ثبات موتور گازی برقی شما خواهد داشت.

ملحقات و لوازم فرعی:

هر گونه ملحقات و لوازم فرعی که توسط شرکت ایران دوچرخ بر روی محصولاتش نصب می شود، قبلاً طراحی و آزمایش شده است. اما از آنجا که کارخانه نمی تواند تمامی این لوازم متفرقه را مورد آزمایش قرار دهد، شما شخصاً مسئول انتخاب بجا، نصب و استفاده از آنها هستید و هر گونه آسیب یا خسارت ناشی از اینکار به عهده خودتان می باشد. توصیه ما به شما این است که تا حد امکان از این وسایل و تجهیزات استفاده نکنید. زیرا باعث خواهد شد تا موتور برقی گازی شما از خدمات گارانتی محروم گردد. ولی اگر علاقمند به انجام اینکار هستید، نکات زیر را رعایت فرمائید:

- فقط لوازم مناسبی را که برای موتورگازی برقی شما طراحی شده اند انتخاب نمایید. وارد کنندگان یا توزیع کنندگان محلی، لوازم فرعی متنوعی از سازندگان معتبر دارند. بنابراین لوازم فرعی را که مارک سازندگان معتبر دارند یا از نظر طراحی و کیفیت معادل با آنها هستند انتخاب نمایید.
- قبل از نصب و استفاده از وسائل و تجهیزات اضافی، دستورالعملهای همراه آنها را به دقت مطالعه نموده و نکات مهم آنها را رعایت نمائید.
- پس از نصب، این تجهیزات را به دقت بازرسی کنید و اطمینان حاصل نمائید که مانعی برای هیچ یک از چراغها ایجاد نمی کنند.
- لوازم فرعی باید بطور محکم و مطمئن بر روی موتورگازی سوار شوند. مطمئن شوید که این لوازم باعث پوشاندن نور چراغها، کاهش/افزایش لقی اجزاء، محدودیت در سیستم تعلیق، جابجایی فرمان یا نقص سایر کنترلرها نشوند.
- لوازم فرعی را که می توانند در توانایی شما برای کنترل موتورگازی اختلال ایجاد کنند نصب نکنید. مثل: اضافه نمودن یک جسم سنگین یا حجیم به دسته فرمان که می تواند باعث مشکل شدن رانندگی شود.
- لوازم فرعی که باعث محدود شدن توانایی شما برای دور زدن می شود یا دامنه دید از عقب شما را محدود می کند نصب نکنید.
- از نصب هر گونه لوازم فرعی که در توانایی و استحکام بدنه، موقعیت زین یا کنترل فرمان اختلال ایجاد می نمایند جلوگیری شود.
- از نصب هر گونه تجهیزات الکترونیکی که از سیستم الکتریکی موتورگازی برقی شما قوی تر هستند خودداری کنید. زیرا ممکن است منجر به آتش سوزی شوند.
- مطمئن شوید که نصب لوازم فرعی و بارگذاری روی موتورگازی برقی اختلالی در توانایی شما برای کنترل آن ایجاد نمی نمایند.
- وسایلی را که مانع رسیدن جریان هوای خنک به موتور الکتریکی می شوند را بر روی موتورگازی برقی خود نصب نکنید.
- این موتورگازی برقی به منظور نصب اتاقک یا تریلر (یدک) طراحی نشده است و در صورت استفاده از این وسایل به سیستم الکتریکی و فرمان پذیری (هندلینگ) آن شدیداً آسیب خواهد رسید.
- تجهیزات اضافی نصب شده نباید باعث دور نگه داشتن دستها یا پاهای شما از ابزارهای کنترلی روی موتورگازی برقی شوند یا مدت زمان عکس العمل سریع را در مواقع اضطراری افزایش دهند.
- زمانی که با یک موتورگازی مجهز به لوازم فرعی رانندگی می کنید، بیش از پیش احتیاط کنید.

نقاط قوت محصول :

۱. طراحی این محصول به گونه ای است که باعث سازگاری خیلی خوب آن با هر کاربری در هر رده سنی بالاتر از ۱۵ سال می گردد.
۲. بدلیل اینکه شروع حرکت آن نسبتاً آرام است و دارای حداکثر سرعت ۳۵ کیلومتر بر ساعت می باشد، در نتیجه کنترل و رانندگی با آن بسیار آسان و ایمن است.
۳. محصولی بی صدا و بدون آلاینده های زیست محیطی است.
۴. طراحی این محصول آن را برای استفاده در هر جا و مکانی مناسب نموده و حتی می تواند کاربری خوبی در فرودگاهها، شرکتهای کارخانجات و مراکز صنعتی، استادیوم های ورزشی و غیره داشته باشد.
۵. برای امنیت بیشتر محصول یک کلید قفل الکتریکی در زیر صندلی تعبیه شده است که برای قطع جریان برق در مدار می باشد و در صورت خاموش بودن آن وسیله نقلیه کار نمی کند.
۶. طراحی کلیدها و اهرمها بر روی فرمان به گونه ای است که دسترسی به آنها برای راکب راحت و آسان باشد.

دفرچه راهنمای موتور گازی برقی JEYRAN TM305-500

۷. برای ایمنی بیشتر شما و افزایش طول عمر الکتروموتور، یک کلید سه وضعیتی برای تنظیم سرعت بر روی دسته فرمان تعبیه شده است.

۸. استفاده از یک الکتروموتور براسلس از دیگر مزیت‌های این موتورگازی برقی است که باعث به حداقل رسیدن سرویس آن و افزایش طول عمر الکتروموتور، باتری و غیره می شود.

مشخصات فنی موتور گازی برقی

طول	1620 mm	شیب پیمایی	$\leq 9^\circ$
عرض	670 mm	ظرفیت	4*12V, 12Ah
ارتفاع	1100 mm	حداکثر مسافت قابل پیمایش	40 Km
فاصله بین چرخها	1120 mm	نوع کنترلر	DC-brushless
وزن خشک	64 Kg	مقدار حفاظت ولتاژ پایین	41.5~42.5V, DC
حداکثر مقدار بار گذاری	145 Kg	مقدار جریان محافظت شده	15 A
ابعاد تایر چرخ جلو	18x2.5 (62-355)	نوع شارژر	48V, 12Ah
ابعاد تایر چرخ عقب	18x2.5 (62-355)	ورودی شارژر	180-230V AC, 50/60Hz, 1A
ابعاد رینگ چرخ جلو	2.5x18	خروجی شارژر	59.2V DC, 1.5~1.8A
ابعاد رینگ چرخ عقب	2.5x18	باتری	12 V, 12 Ah سیلد اسید
کمک فنر جلو	دو شاخه تلسکوپی	زمان شارژ	6 ~ 8 hours
کمک فنر عقب	فنری-روغنی	کیلومترشمار	دیجیتالی-LCD
ترمز جلو	دیسکی	فیوز	30 A
ترمز عقب	کاسه ای	لامپ چراغ جلو	12V-35W/35W
نوع الکتروموتور	DC-brushless	لامپ چراغ موقعیت جلو	12V- 5W
حداکثر توان	0.5 Kw / 230 rpm	لامپ چراغ خطر عقب/ ترمز عقب	12V- 5W/21W
حداکثر گشتاور	27.5 N.m / 150 rpm	لامپ چراغ راهنما	LEDx4
حداکثر سرعت	35 Km/h		

شناسایی موتور گازی برقی :

شماره بدنه:

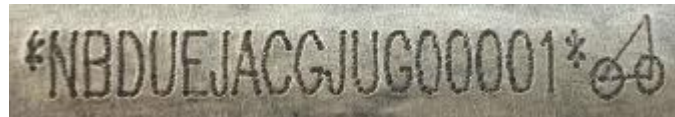
این شماره بر روی بدنه (شاسی) حک شده و شامل قسمت های زیر می باشد. که عبارتند از:
NBDUEJACGJUG00001

*NBD
کد بین المللی WMI

UEJACG
ویژگیهای کلی موتورسیکلت VDS

JUG00001*
سریال توالی تولید+ ویژگیهای اختصاصی VIS

برای مثال:



شماره سریال موتور الکتریکی:

این اطلاعات بر روی پوسته الکتروموتور حک شده و در آن توان الکتریکی و شماره سریال موتور آورده شده است.
TMEC305-500-000132

برای مثال:




آشنایی با برخی قطعات موتور گازی برقی:



شرح کار کنترل کننده ها:

۱- قلوه ای راست:

	شرح کار	وضعیت
	در این وضعیت همه چراغها و چراغ صفحه کیلومتر شمار خاموش است.	
	در این وضعیت چراغ موقعیت جلو، چراغ خطر عقب و صفحه کیلومتر شمار روشن است.	
	در این وضعیت چراغ جلو، چراغ موقعیت جلو، چراغ خطر عقب و صفحه کیلومتر شمار روشن است.	
	با فشار شاستی به سمت داخل بوق به صدا در می آید. بدون فعال سازی آن حتی اگر سوئیچ اصلی روشن باشد، موتور برقی شروع به حرکت نمی کند.	
	حالت اکونومی یا کم مصرف- در این وضعیت مصرف باتری پائین و مسافت پیمایش در بیشترین مقدار خود است. حداکثر سرعت رانندگی حدود ۱۵ کیلومتر بر ساعت می باشد.	I
	حالت عادی یا مصرف متوسط- در این وضعیت مصرف باتری متوسط و مسافت پیمایش در شرایط متوسط است. حداکثر سرعت رانندگی حدود ۲۵ کیلومتر بر ساعت می باشد.	II
حالت پر مصرف- در این وضعیت مصرف باتری زیاد و مسافت پیمایش در کمترین مقدار خود است. حداکثر سرعت رانندگی حدود ۳۵ کیلومتر بر ساعت می باشد.	III	

۲- قلوه ای چپ:

	شرح کار	وضعیت
	چراغ راهنمای سمت چپ روشن می شود.	
	چراغ راهنمای سمت راست روشن می شود.	
	چراغ راهنما در وضعیت خاموش است.	
	با فشار شاستی به سمت داخل بوق به صدا در می آید.	
	چراغ جلو در وضعیت نور بالا است	
	چراغ جلو در وضعیت نور پائین است.	

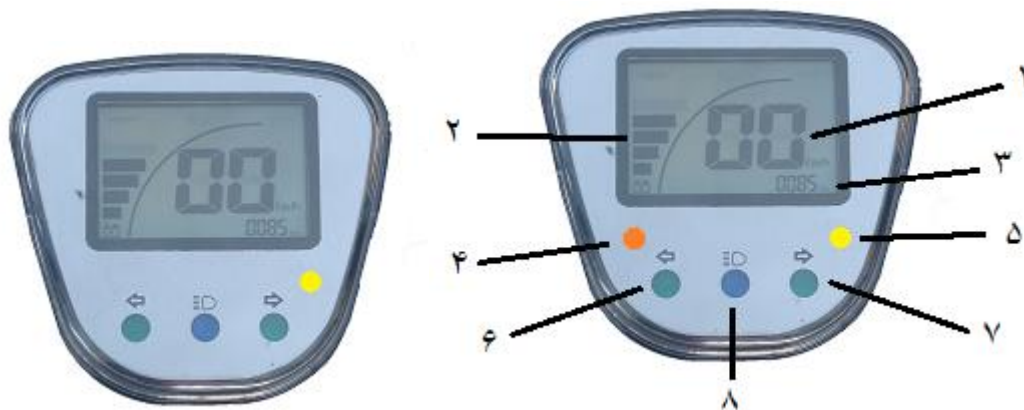
۳- سوئیچ اصلی:

این قطعه موتور الکتریکی و چراغها را کنترل می کند و عملکرد آن در وضعیتهای مختلف طبق جدول زیر می باشد.

وضعیت	شرح کار	حالت سوئیچ
	با چرخش کلید به حالت ON چراغهای راهنما، چراغ ترمز و بوق فعال شده و می توان با چرخش دسته گاز موتور را به حرکت در آورد.	
	با چرخش کلید در این وضعیت OFF کلیه جریانهای برق قطع شده و موتور خاموش می شود.	
	برای خارج کردن کلید از داخل سوئیچ اصلی باید آن را در این وضعیت قرار داده و با کمی فشار به سمت داخل کلید را از داخل سوئیچ خارج نمایید.	
	برای فعال کردن قفل فرمان باید با چرخش فرمان به سمت چپ سوئیچ را در این وضعیت قرار دهید.	

۴- کیلومتر شمار:

نشانه‌های موجود در کیلومترشمار و چگونگی کارکرد آنها بشرح زیر می باشند.



۱- **سرعت سنج:** مقدار سرعت حرکت را بر حسب Km/h نشان می دهد.

۲- **نمایشگر شارژ باتری:** مقدار شارژ باتری را در هر لحظه نمایش می دهد. هنگامی که نشانگر روی H می باشد به معنی سطح انرژی بالا و L به معنی سطح انرژی پایین می باشد. هر خط به معنای ۲۰ درصد شارژ می باشد و با رسیدن سطح شارژ به آخرین خط باید بلافاصله نسبت به شارژ باتری اقدام نمایید.

۳- **نمایشگر کیلومترشمار:** مسافت پیموده شده را بر حسب Km نمایش می دهد.

۴- **نمایشگر سنسور جک بغل:** در صورت قرار داشتن موتور در وضعیت جک بغل این چراغ روشن شده و موتور حرکت نمی کند. در نمونه هایی که فاقد سنسور جک بغل می باشند، نمایشگر آن بر روی کیلومترشمار تعبیه نشده است.

۵- **نمایشگر ایمنی و عملکرد:** با فعال سازی کلید ایمنی و عملکرد این چراغ روشن و اجازه حرکت داده می شود. در صورت خاموش بودن این چراغ با پیچاندن دسته گاز حتی اگر سوئیچ در وضعیت ON باشد موتور کار نمی کند. در نمونه هایی که فاقد این کلید است نمایشگر آن بر روی صفحه کیلومتر شمار تعبیه نشده است.

۶- **چراغ راهنمای چپ (سبز رنگ):** زمانی که سوئیچ راهنما را به چپ حرکت می دهیم، این چراغ روشن می شود.

۷- چراغ راهنمای راست (سبز رنگ): زمانی که سوئیچ راهنما را به راست حرکت می دهیم، این چراغ روشن می شود.

۸- نمایشگر چراغ نور بالا (آبی رنگ): زمانی که چراغ نور بالا را بکار ببرید، این چراغ روشن می شود. در حالت نور پائین این چراغ خاموش می شود.

۵- اهرمهای ترمز :



- اهرم ترمز سمت چپ برای ترمزگیری چرخ عقب بوده و کلید ترمزی قطع توان نیز می باشد. با گرفتن این اهرم چرخ عقب متوقف گردیده و چراغ ترمز روشن می گردد و ولتاژ خروجی کنترلر به موتور، به صفر متمایل می گردد. خلاصی اهرم ترمز عقب باید بین ۱۰ الی ۲۰ میلیمتر باشد.



- اهرم ترمز سمت راست برای ترمزگیری چرخ جلو می باشد. خلاصی اهرم ترمز جلو باید بین ۱۰ الی ۲۰ میلیمتر باشد. توصیه می گردد هرگز از ترمز جلو به تنهایی استفاده نکنید. زیرا باعث لغزش چرخ جلو می گردد. در موارد اضطراری هر دو ترمز جلو و عقب را بطور همزمان استفاده نمائید. با گرفتن این اهرم نیز ولتاژ خروجی کنترلر به موتور، به صفر متمایل می گردد.

۶- دسته گاز:



دسته گاز یا دسته کنترل سرعت ، در سمت راست فرمان قرار داشته و از آن برای کنترل دور موتور و یا سرعت رانندگی استفاده می شود. برای شتاب گیری دسته گاز را به آرامی به سمت داخل بچرخانید. هر قدر که این کار را بیشتر انجام دهید سرعت وسیله بیشتر می گردد. با رها کردن دسته گاز، دستگیره به حالت اولیه خود برگشته و سرعت نیز کاهش می یابد.

۷- کلید قفل الکتریکی یا Master Lock :



این کلید مینیاتوری در زیر زین قرار دارد و به وسیله آن می توان کل جریان برق را در مدار قطع نمود. در صورتی که این کلید در حالت OFF باشد، حتی با داشتن شارژ کامل و باز کردن سوئیچ هیچ جریانی در مدار وجود ندارد و موتورگازی برقی حرکت نمی کند. بنابراین موقع رانندگی باید این کلید در وضعیت ON باشد.

اگر به هر دلیلی موتور گازی برقی به خوبی عمل نمی کند یا دسته گاز قادر به کنترل سرعت موتور نیست با قرار دادن این کلید در وضعیت OFF، جریان برق را محافظت برای قطعات

الکتریکی از عواقب ناشی از کارکرد بد و جلوگیری از بروز حادثه برای راکب قطع کنید. در این شرایط حتماً به تعمیرگاههای مجاز شرکت ایران دوچرخ مراجعه نمائید.

۸- زین:

این موتور گازی برقی مجهز به یک زین با ابر فشرده سرد می باشد. شما می توانید با باز کردن قفل زین که سوئیچ آن در زیر دستگیره سرنشین قرار دارد به کلید مینیاتوری قفل الکتریکی، جعبه باتری و کیف ابزار آن دسترسی پیدا کنید. برای اینکار قفل زین را باز کرده تا زین حول لولای جلوی زین باز شود.

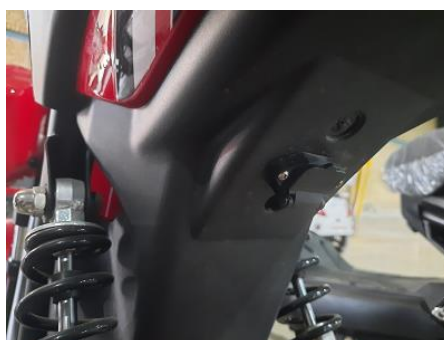


۹- سوکت های شارژ:

این موتور برقی بدلیل قابل حمل بودن باتری آن دارای دو سوکت شارژ می باشد. یک سوکت آن روی مجموعه جعبه باتری قرار دارد و می توان باتری ها را هم در حالت درجا روی موتور برقی و هم در وضعیت خارج شده از جایش شارژ نمود.



محل دیگر سوکت شارژ روی کاور زیر زین می باشد که در تصویر زیر کاملا مشخص است و برای جلوگیری از نفوذ آب و گرد و غبار مجهز به یک درپوش لولایی است.



۱۰- دستگیره سرنشین



در انتهای موتورگازی برقی و پشت زین دستگیره مخصوص سرنشین قرار دارد تا ایمنی او را در حین رانندگی فراهم کند.

۱۱- صندوق جلویی:

این صندوق در جلوی موتورگازی برقی قرار داشته و با استفاده از سوئیچ، قفل آن باز می شود و می توانید اشیا سبک را با آن حمل کنید.



بررسیهای پیش از راه اندازی:

به منظور اطمینان از ایمنی در رانندگی، موتورگازی برقی را قبل از سوار شدن بطور روزانه بازدید کنید.

۱. **بررسی وضعیت شارژ باتری:** رانندگی با شارژ کم باعث آسیب رسیدن به باتریها، الکتروموتور و سایر اجزای برقی موتورگازی

برقی خواهد شد. بنابراین قبل از شروع رانندگی نمایشگر شارژ باتری نباید در منطقه کم شارژ یا نزدیک به آن باشد.

۲. **بررسی تایر لاستیکی:** لاستیک چرخ را بررسی کنید تا ببینید لاستیک دچار فرسایش نشده باشد، لاستیک با خراشیدگی یا شیار

های غیرعادی باید تعویض شود. عمق آج لاستیک باید الزامات قانونی را تامین کند. در صورتی که حداقل عمق آج تایر به ۰.۸ میلیمتر

رسید باید تایر لاستیکی را تعویض کنید. علاوه بر این بررسی فشار باد لاستیک بسیار حیاتی است. هر دو فاکتور اشاره شده عوامل

کلیدی برای عملکرد و ایمنی موتورگازی برقی هستند.

۳. **بررسی سیستم ترمز:** برای اینکه ترمزها بطور عادی کار کنند ضروری است وضعیت خلاصی اهرم ترمز، لنتهای ترمز و

ترمزگیری بررسی شوند.

۴. **بررسی کابلها:** لطفاً بررسی کنید که کابل ترمز عقب در زمان ترمزگیری به صورت کاملاً روان حرکت کند.

۵. **بررسی سیستم گاز:** در حالتی که موتورگازی برقی خاموش است دسته گاز را بچرخانید و بررسی کنید که آیا با رها کردن

دسته گاز به موقعیت اولیه خود باز می گردد.

۶. **بررسی چراغ ها و بوق:** لطفاً با دقت بررسی کنید که چراغهای موتورگازی شما و بوق آن در شرایط عادی باشند و بخوبی کار

کنند.

۷. **بررسی دید آینه:** روی وسیله نقلیه بنشینید و بدن خود را به صورت عمود نگهدارید و ببینید آیا در صورت نگاه به آینه دید کافی از فضای پشت سر خود دارید یا نه. در صورت لزوم تنظیم کنید.

۸. **تنظیم فرمان:** به طور عمود روی زین بشینید و بررسی کنید آیا فاصله زین با دسته های فرمان در بهترین حالت برای بدن شما (به صورت ایمن و راحت) قرار دارد یا نه. در صورت لزوم تنظیم کنید.

⚠ احتیاط

- بررسی باید در زمین سفت و مسطح و با شرایط پایدار انجام شود.
- قبل از درست کردن یا هر گونه تنظیم یا اصلاح کاری، موتور باید خاموش و کلید آن بیرون آورده شود.
- اگر بعد از تنظیم یا اصلاح مشکل همچنان وجود داشت لطفاً بلافاصله با نمایندگی های مجاز خدمات پس از فروش شرکت ایران دوچرخ و تعمیرگاه های طرف قرارداد آن تماس بگیرید.

توجه:

بازرسیهای مقدماتی پیش از راه اندازی را قبل از رانندگی انجام دهید. اینکار وقت شما را برای چند لحظه تلف می کند ولی برای شما امنیت خاطر بیشتری را به همراه دارد. اگر هر چیز غیر طبیعی را مشاهده نمودید، قبل از رانندگی آن را برطرف کنید.

رانندگی صحیح

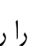
۱- روشن کردن موتورگازی برقی

برخی اقدامات لازم که پیش از روشن کردن باید به آنها توجه نمود عبارتند از:

۱. در صورتی که کلید قفل الکتریکی در وضعیت خاموش **OFF** است آن را روشن کنید.
۲. قبل از حرکت کلید ایمنی و عملکرد را فعال کنید.
۳. در مدلهایی که دارای قفل پارک هستند و این قفل، فعال است با گرفتن اهرم ترمز آن را غیر فعال کنید.

شروع حرکت:

مدلهای دارای تنظیم کننده سرعت:

تنظیم کننده سرعت را روی حالت کم سرعت I قرار دهید و جهت حرکت موتورگازی برقی را به درستی انتخاب کنید. سوئیچ روشن کردن را روی حالت  قرار دهید. چراغ راهنما را در جهت مناسب روشن کرده و دسته گاز را به آرامی بپیچانید تا موتورگازی به آرامی شروع به حرکت کند.


پس از اینکه به یک حالت پایدار در رانندگی رسیدید می توانید تنظیم کننده سرعت را روی حالت عادی II یا پر سرعت

III تنظیم کنید. در این وضعیت سرعت حرکت شما بیشتر خواهد شد. بنابراین احتیاطهای لازم را بکار بندید.

مدلهای بدون تنظیم کننده سرعت:





سوئیچ روشن کردن را روی حالت  قرار دهید. چراغ راهنما را در جهت مناسب روشن کرده و دسته گاز را به آرامی بپیچانید تا موتورگازی به آرامی شروع به حرکت کند. هر چقدر مقدار پیچش شما بیشتر شود سرعت موتورگازی برقی بیشتر خواهد شد تا جایی که دسته گاز به نهایت پیچش خود برسد. در این وضعیت شما با حداکثر سرعت موتورگازی برقی در حال رانندگی هستید و باید احتیاطهای لازم را بکار بندید.

کاهش سرعت یا توقف:

برای کاهش سرعت می توانید دسته گاز را رها کنید و یا در صورت لزوم اهرمهای ترمز چپ و راست را بطور همزمان فشار دهید تا موتورگازی برقی متوقف شود.

۲- آب بندی

به دلیل اینکه این موتورگازی مجهز به الکتروموتور است به مانند موتورگازی های بنزینی الزامات خاصی برای دوره آب بندی ندارد.

۳- استفاده از ترمز

ترمز جلو و عقب را همزمان استفاده کرده و از ترمز های ناگهانی و غیرضروری پرهیز کنید.

احتیاط

- اگر تنها یکی از ترمز های جلو و عقب را استفاده کنید، ممکن است موتورگازی شما به یک سمت منحرف شود.
- هنگام راندن در هوای بارانی یا جاده خیس ترمز ناگهانی ممکن است باعث تصادف شود. پس سرعت را کم کنید و به درستی ترمزگیری کنید.
- از ترمزهای پشت سر هم خودداری کنید که باعث گرم شدن ترمز و عملکرد نادرست آن می شود.

<ترمز موتوری>

موتور نیز می تواند به مانند یک ترمز عمل کند اگر شما گاز را رها کنید تا دسته گاز به حالت قبل از چرخش آن بازگردد. در این وضعیت دور موتور کاهش یافته و باعث کاهش سرعت خواهد شد.

احتیاط

وقتی موتورگازی با سرعت بالا در حال حرکت است تنظیم کننده سرعت را به طور ناگهانی به وضعیت سرعت پائین (I) تغییر ندهید. زیرا به علت کاهش ناگهانی سرعت ممکن است باعث ایجاد صدمه به الکتروموتور و سایر اجزای الکتریکی شود.

۴- آینه دید عقب

قبل از رانندگی باید زاویه آینه دید عقب را تنظیم کنید. این کار به شما کمک می کند تا در حین رانندگی از موقعیت مکانی سایر وسایل نقلیه آگاهی پیدا کنید.

⚠ احتیاط

- شما می توانید از پارچه یا کاغذ نرم یا مواد مشابه همراه با مواد پاک کننده برای تمیز کردن آینه استفاده کنید. اما مواد پاک کننده را مستقیماً روی آینه اسپری نکنید.

⚠️ خطر

- از قرار دادن اجسام حجیم در قسمت عقب زین که مانع از دید شما از طریق آینه می شود بپرهیزید.
- تنظیم آینه در حین حرکت خطرناک بوده و ممکن است باعث بروز حادثه شود. بنابراین از انجام این کار بپرهیزید.
- آینه مورد استفاده از نوع محدب بوده و در نتیجه فاصله نمایش داده شده از اجسام دورتر از مقدار واقعی آن است.

۵- پارک کردن

برای پارک کردن ابتدا راهنمای سمت راست را روشن کرده و با کاهش سرعت خود به منتهی الیه سمت راست خیابان رفته و موتورگازی برقی را متوقف کنید. چراغ راهنما را خاموش کرده و موتورگازی برقی را بر روی جک وسط یا جک بغل قرار دهید. سپس سوئیچ را در وضعیت خاموش قرار داده و قفل فرمان را فعال کنید.

⚠ احتیاط

- موتور گازی برقی را در مکانی امن و بدون ترافیک پارک کنید.
- اگر موتورگازی تان را در زمینهای شیب دار پارک کنید ممکن است شروع به حرکت کرده و از وضعیت استقرار بر روی جک خارج شود.
- در مواردی که شرایط پارک غیرقابل پیش بینی است، باید با انجام موارد ضروری از ثبات موتورگازی برقی خود اطمینان حاصل نمائید.

بازدید و تنظیمات دوره ای

جدول بازدیدهای روزانه و ۶۰ روزه

مورد بازرسی	روزانه	هر ۶۰ روز
بازدید فرمان از نظر گردش روان آن و لقی یا سائیدگی اجزاء آن	بازرسی	بازرسی/در صورت نیاز روغنکاری شود.
بازدید تایرها از نظر فشار باد، سائیدگی و خرابی تایر لاستیکی	بازرسی	-
بازدید چرخ از نظر شل بودن آن	-	بازرسی
بازدید عملکرد سیستم ترمز	بازرسی	بازرسی / تنظیم
بازدید دسته گاز از نظر برگشت پذیری آن	بازرسی	بازرسی

-	بازرسی	بررسی صدای بوق
-	بازرسی	بررسی کابل های شارژر
-	بازرسی	بازدید شارژر باتری
-	بازرسی	بازدید چراغها از نظر سالم بودن و عملکرد آنها
بازرسی	-	بازدید سیستم تعلیق
بازرسی/در صورت نیاز اصلاح شود.	-	آچارکشی پیچ و مهره ها و اتصالات

جدول سرویس و تعمیرات دوره ای

ملاحظات	پیمایش بر حسب سال (ملاحظات ۲)				دوره بازرسی	موضوعات
	سال چهارم به بعد	سال سوم	سال دوم	سال اول		
	I	I	I	I		الکتروموتور **
	I	I	I	I		عملکرد سیستم گاز *
	I/A	I/A	I/A	I/A		سیستم ترمز جلو و عقب **
	I/R	I/R	I/R	I		لنت ترمز جلو و عقب **
	I	I	I	I		سوئیچ چراغ ترمز جلو و عقب *
	I	I	I	I		باتری **
	I	I	I	I		سیستم تعلیق (دوشاخه عقب و کمک فنرها) *
	I	I	I	I		آچارکشی پیچ و مهره ها *
	I	I	I	I		چرخ و تایر لاستیکی جلو و عقب **
	I	I	I	I		فرمان و اتصالات آن **

تعمیرات دوره ای باید در زمانهای مشخص انجام گیرد، معنای علائم موجود در جدول به شرح زیر هستند:

I : بازدید، تمیز کردن، تنظیم، روغنکاری و در صورت نیاز تعویض باید انجام شود.

C : فقط تمیز کنید.

R: در صورت نیاز تعویض کنید.

A: تنظیم کنید.

L: روغنکاری کنید.

* این موارد توسط نمایندگیهای خدمات پس از فروش شرکت ایران دوچرخ انجام شوند. اگر مصرف کننده ابزار مناسب و مهارتهای

لازم برای انجام سرویسهای دوره ای را داشته باشد می تواند خود این کار را انجام دهد.

*** با توجه به اهمیت آنها این موارد باید در مراکز خدمات پس از فروش شرکت انجام شوند تا از نظر ایمنی و کارکرد صحیح آنها

اطمینان حاصل شود.

حفظ و نگهداری موتور گازی برقی

این بخش الزامات فنی و نحوه بازدید و تنظیمات دوره ای قسمتهای مختلف موتور گازی برقی را معرفی می کند.

۱- الکتروموتور:

همانطوریکه می دانید الکتروموتور دستگاهی است که انرژی الکتریکی را به انرژی مکانیکی تبدیل می کند. الکترو موتورها نیز با توجه به نوع آنها و شرایط کارکردشان دوره های بازرسی و نظارت متفاوتی دارند. در این محصول الکتروموتور استفاده شده از نوع براشلس جریان مستقیم می باشد که در چرخ عقب قرار گرفته است. دوره های بازرسی این قطعه هر ۴۰۰۰ کیلومتر بوده و با توجه به اینکه تشخیص عیب نیاز به مهارت و تجربه زیادی دارد توصیه می شود در صورت مشاهده هر گونه مشکلی مثل کار نکردن الکتروموتور، داغ شدن بیش از حد الکتروموتور و غیره به اولین نمایندگی خدمات پس از فروش شرکت مراجعه کنید.

۲- روانکاری اجزا:

روغن های روانکاری توصیه شده و محل مصرف آنها:



۳- سیستم گاز



دسته گاز در این موتورگازی بصورت برقی بوده و به مانند موتورگازی های بنزینی نیست. بنابراین تنظیم خاصی نداشته و در صورت خرابی باید تعویض شود. اما می توانید عملکرد برگشت پذیری آن را بصورت روزانه بررسی و در صورت داشتن هر گونه مشکلی به مراکز خدمات پس از فروش شرکت مراجعه کنید.

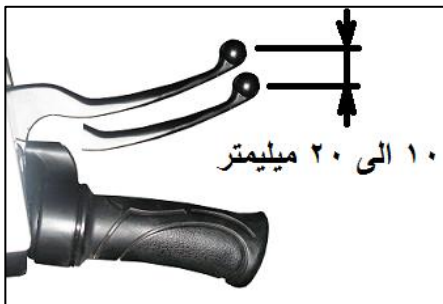
۴- سیستم ترمز:

ترمز جلو:

ترمز جلو این موتورگازی برقی ممکن است در دو مدل دیسکی یا کاسه ای عرضه شود. در سیستم ترمز دیسکی در اثر سایش لنتهای ترمز، روغن ترمز به مرور زمان کم خواهد شد. این اتفاق چیز قابل تنظیمی نیست، اما سطح روغن موتور و ساییدگی لنتهای ترمز دو عامل بسیار مهمی هستند که نیاز به بررسی به موقع دارد. همچنین سیستم ترمز باید به منظور اطمینان از نداشتن نشتی روغن مرتباً بررسی شود.

<ترمز جلو دیسکی>

ترمز جلو با فشار دسته ترمز به سمت داخل که در سمت راست موتورسیکلت قرار دارد فعال می شود. حرکت دسته ترمز باید روان و مناسب باشد و پس از برداشتن فشار به محل اولیه خود بازگردد. با توجه به اینکه در حین رانندگی ممکن است دست راکب روی دسته ترمز قرار گیرد بدین منظور مقداری خلاصی برای آن در نظر می گیرند.



خلاصی دسته ترمز

دستگیره ترمز را به آرامی بکشید تا فشاری را حس کنید سپس خلاصی آن را بررسی کنید اگر دستگیره ترمز خلاصی ندارد یا بسیار روان باشد نشانه ایراد در سیستم ترمز است.

◆ خلاصی دستگیره ترمز باید بین ۱۰ تا ۲۰ میلی متر باشد

⚠️ اخطار

- روغن ترمز ماده ای التهاب آور و حساسیت زا است و باید از تماس آن با چشم و پوست خودداری شود. در صورت تماس آن با دست یا هر نقطه ای از پوست باید کاملاً با آب شستشو شود. در صورتی که با چشم تماس پیدا کرد باید با آب فراوان شستشو داده و بلافاصله به بیمارستان بروید.
- روغن ترمز را دور از دسترس کودکان نگهداری کنید.



بررسی سطح روغن ترمز

مخزن ذخیره روغن ترمز به پمپ ترمز دستی در فرمان متصل و در یک مجموعه هستند و بر روی مخزن یک چشمی دایره ای شکل وجود دارد که با مشاهده آن سطح روغن ترمز قابل بررسی است. زمانیکه موتورگازی برقی بر روی یک سطح صاف و افقی قرار دارد روغن ترمز باید بین سطح بالا و پائین چشمی باشد.

⚠️ اخطار

اگر سطح روغن ترمز زیر سطح حداقل باشد احتمالاً نشان دهنده این است که سیستم ترمز دارای نشتی است یا لنتهای ترمز کاملاً ساییده شده اند. در این شرایط لطفاً با نمایندگیهای خدمات پس از فروش و یا تعمیرگاههای مجاز شرکت ایران دوچرخ مشورت کنید.

پر کردن دوباره مخزن روغن ترمز



پیچهای روی مخزن ترمز (۲) را باز و درپوش مخزن (۱) را بردارید. پمپ ترمز را در حالت افقی قرار دهید و مخزن روغن ترمز را تا ۵ میلی متر پر کنید. پیچ ها را سفت کنید. روغن ترمز ریخته شده روی مجموعه پمپ ترمز جلو و قسمتهای دیگر را با آب شستشو دهید.

◆ روغن ترمز باید از نوع ترمزهای DOT 4 غیر نفتی با پایه روغن ترمز باشد.

⚠️ احتیاط

- از ذخیره کردن و یا استفاده از روغن ترمزهایی که از حالت پلمپ خارج شده اند خودداری کنید. زیرا روغن ترمز یک ماده نم گیر است و رطوبت را به سرعت از هوا جذب می کند. رطوبت باعث می شود که دمای جوش روغن ترمز افت کرده بطوریکه می تواند خاصیت ترمزگیری سیستم ترمز را به شدت کاسته و در نتیجه باعث بروز حادثه یا آسیبهای شدید منجر به فوت شود. بنابراین پس از باز کردن پلمپ ظرف روغن ترمز، باقیمانده آن را دور بریزید. زیرا قابل نگهداری و استفاده مجدد نیست.
- روغن ترمز به شدت خورنده است هیچ وقت آن را روی سطوح رنگ شده یا قسمتهای پلاستیکی نریزید. در صورت ریختن روغن فوراً آن را تمیز و با آب بشوئید. در صورت تماس روغن با چشم یا پوست، فوراً محل تماس را با مقدار زیادی آب شستشو داده و به پزشک مراجعه کنید.
- روغن ترمزی که بکار می برید باید با روغن ترمز قبلی یکسان باشد. مخلوط کردن روغنهای متفاوت باعث واکنش شیمیایی خطرناکی خواهند شد که تاثیر منفی بر روی عملکرد ترمزگیری دارد.

دفرچه راهنمای موتور گازی برقی JEYRAN TM305-500

- دقت کنید هنگام پر کردن مخزن سیلندر اصلی آب وارد آن نشود. زیرا آب نقطه جوش روغن ترمز را کاهش خواهد داد و ممکن است حرارت به نشت بندها منتقل شده و باعث خرابی آنها شود.

بررسی لنت ترمز جلو

لنت های ترمز را می توان از پائین (قسمت کالیپر) مورد بررسی قرار داد. لنت ترمز باید حداقل ۱ میلی متر ضخامت داشته باشد.



⚠️ خطر

پد سایشی لنت ترمز نباید نازک تر از ۱ میلی متر در سائیده شده ترین قسمت های لنت باشد. در غیر این صورت باعث می شود عمل ترمز گیری انجام نشود. برای ایمنی بیشتر لنت ترمز را بلافاصله تعویض کنید.

⚠️ احتیاط

- اگر تعویض لنت ترمز خیلی دیر انجام شود فرسودگی پد سایشی لنت ترمز باعث می شود قسمت فلزی کفشک ترمز با دیسک ترمز تماس پیدا کند. در نتیجه عملکرد ترمز تحت تاثیر قرار گرفته و دیسک صدمه می بیند.
- لطفاً هنگام تعویض لنت ترمز، مجموعه هر دو لنت چپ و راست را تعویض کنید.
- هنگام تعویض لنت های ترمز اتصالات و شیلنگ های روغن را از کالیپر جدا نکنید.

تعویض لنت های جلو:

کالیپر ترمز را به سمت چرخ فشار دهید تا پیستون ترمز را به موقعیت اولیه خودش برگردانید. اینکار باعث می شود فشار پشت کفشک ها برداشته شده و لنت ها آزاد شوند.

برای خارج کردن لنت ها ابتدا پیچ های اتصال کالیپر به کمک فنر جلو را باز کنید. سپس پیچ های آلنی قفل کننده و پیچ های آلنی اصلی را که داخل کالیپر و بعد از پیچ های قفل کننده هستند باز کرده تا لنتها آزاد شوند. در نتیجه می توانید لنتها را بردارید.



پیچ های آلنی قفل کننده

پیچ های اتصال کالیپر به کمک فنر جلو

همه قسمت های کالیپر ترمز را با فشار باد تمیز و بوش های پیچ های راهنما را از نظر آسیب دیدگی بررسی کنید. لنت ترمز چپ را درون کالیپر قرار داده و با پیچ اصلی آن را ایمن کنید تا حرکت نکند. لنت ترمز راست را وارد کرده و پیچ اصلی را تا انتها درون کالیپر ترمز قرار دهید. گیره فنری را در جای خود نصب کنید. پیچ های اصلی و

قفل کننده را به ترتیب سفت کنید.



ایمن بودن ترمز ضامن سلامت شما است. در صورتی که مهارت انجام اینکار را ندارید حتماً به نمایندگیهای خدمات پس از فروش شرکت ایران دوچرخ مراجعه فرمایید.

<ترمز جلو کاسه ای>

ترمز جلو با فشار دسته ترمز به سمت داخل که در سمت راست موتورسیکلت قرار دارد فعال می شود. حرکت دسته ترمز باید روان و مناسب باشد و پس از برداشتن فشار به محل اولیه خود بازگردد. با توجه به اینکه در حین رانندگی ممکن است دست راکب روی دسته ترمز قرار گیرد بدین منظور مقداری خلاصی برای آن در نظر می گیرند.

خلاصی دسته ترمز :



دستگیره ترمز را به آرامی بکشید تا لحظه ای که فشاری را حس کنید. سپس خلاصی آن را بررسی کنید اگر دستگیره ترمز خلاصی ندارد یا بسیار روان باشد نشانه ایراد در سیستم ترمز است.

◆ خلاصی مجاز دستگیره ترمز باید بین ۱۰ تا ۲۰ میلی متر باشد



تنظیم ترمز جلو:

تنظیم اصلی بر روی سیم ترمز جلو، در قسمت چرخ جلو انجام می شود. برای انجام این کار کافی است با استفاده از مهره تنظیم (۱) خلاصی مجاز دسته ترمز را تنظیم کنید.

⚠ احتیاط

مطمئن شوید که پس از آخرین تنظیم، قسمت برش دار مهره تنظیم ترمز جلو (۱) کاملاً بر روی پین اهرم ترمز (۲) نشسته باشد.

توجه: چنانچه با این روش، تنظیم دقیق صورت نگرفت به نماینده رسمی شرکت ایران دوچرخ مراجعه نمایید.

بررسی لنت ترمز جلو:

دفرچه راهنمای موتورگازی برقی JEYRAN TM305-500

با توجه به اینکه ترمز جلوی این موتورسیکلت از نوع کاسه ای است، لذا امکان مشاهده سائیدگی لنتها بطور مستقیم وجود ندارد. لذا در صورتی که در هنگام ترمز گیری صدای تماس فلز با فلز را شنیدید چرخ جلو را باز کرده و شرایط لنتها را بررسی کنید. ضخامت لنت های ترمز در هیچ نقطه ای نباید کمتر از ۱ میلی متر باشد.



اخطار

پد سایشی لنت ترمز نباید نازک تر از ۱ میلی متر در سائیده شده ترین قسمت های لنت باشد. در غیر این صورت باعث می شود عمل ترمز گیری بخوبی انجام نشود. برای ایمنی بیشتر لنت ترمز را بلافاصله تعویض کنید.

ترمز عقب:

ترمز عقب این موتورگازی برقی از نوع کاسه ای (کفشکی) است که با فشار دستگیره ترمز سمت چپ روی فرمان، ترمز عقب در چرخ عقب فعال می شود تا ایمنی ترمز گیری شما افزایش یابد.

خلاصی ترمز عقب:



حرکت دستگیره ترمز باید روان و مناسب باشد و پس از برداشتن فشار به محل اولیه خود بازگردد.

با توجه به اینکه در حین رانندگی ممکن است دست راکب روی دستگیره قرار گیرد، بدین منظور مقداری خلاصی برای آن در نظر می گیرند.

◆ خلاصی مجاز دستگیره ترمز عقب: ۱۰ تا ۲۰ میلی متر

تنظیم ترمز عقب:



۱- موتورگازی برقی را بر روی جک وسط آن در یک سطح صاف پارک کنید.

۲- خلاصی دستگیره را قبل از اینکه ترمز گرفته شود اندازه بگیرید. اندازه خلاصی باید ۱۰ تا ۲۰ میلیمتر باشد. تنظیم خلاصی با چرخاندن مهره تنظیم (۱) روی سیم ترمز عقب (۳) انجام می شود.

۳- پس از تنظیم چندین بار ترمز بگیرید و عملکرد ترمز را بعد از ایجاد خلاصی در دستگیره ترمز کنترل کنید.

⚠ احتیاط

مطمئن شوید که پس از آخرین تنظیم، قسمت برش دار مهره تنظیم ترمز عقب (۱) کاملاً بر روی پین اهرم ترمز (۲) نشسته باشد.

توجه: چنانچه با این روش، تنظیم دقیق صورت نگرفت به نمایندگی رسمی شرکت ایران دوچرخ مراجعه نمایید.

⚠ اخطار

- اگر خلاصی به مقدار کافی نباشد ممکن است در هنگام رانندگی فشار در سیستم ترمز جمع شده و منجر به قفل شدن ناگهانی چرخ عقب شود. افزایش دمای سیستم ترمز موجب عدم ترمز گیری در شرایط بحرانی می شود.

بررسی لنت ترمز های عقب

با توجه به اینکه لنتهای ترمز عقب این موتورگازی برقی روی درب لنت چرخ عقب سوار بوده و مجموعه درب لنت در داخل الکتروموتور قرار می گیرد، لذا امکان مشاهده سائیدگی لنتها بطور مستقیم وجود ندارد. لذا در صورتی که در هنگام ترمز گیری صدای تماس فلز با فلز را شنیدید چرخ عقب را باز کرده و شرایط لنتها را بررسی کنید. ضخامت لنت های ترمز در هیچ نقطه ای نباید کمتر از ۱ میلی متر باشد.

⚠ اخطار

پد سایشی لنت ترمز نباید نازک تر از ۱ میلی متر در سائیده شده ترین قسمتهای لنت باشد. در غیر این صورت باعث می شود عمل ترمز گیری بخوبی انجام نشود. برای ایمنی بیشتر لنت ترمز را بلافاصله تعویض کنید.

تعویض لنت های عقب:

پس از باز کردن چرخ عقب، درب لنت را باز کرده و وضعیت لنتهای عقب را بررسی و در صورت نیاز با یک جفت لنت نو و مناسب که از نمایندگیهای خدمات پس از فروش شرکت ایران دوچرخ تهیه کرده اید تعویض کنید.



استوپ ترمز عقب:

استوپ ترمز عقب بر روی قلوه ای سمت چپ بوده و طوری تنظیم شده است که بلافاصله پس از فشردن دستگیره ترمز عقب، چراغ ترمز قبل از اثر ترمز بصورت پر نور روشن شود. در صورتی که با فشار دادن دستگیره، چراغ ترمز روشن نشد، حتماً به نمایندگیهای مجاز شرکت ایران دوچرخ مراجعه نمایید.

۵- چرخها:

۶- چرخها در این محصول از نوع رینگی آلیاژ آلومینیومی است و با باز کردن مهره چرخ باز می شوند.

باز کردن چرخ جلو:

قبل از جدا کردن چرخ جلو، در زیر موتورگازی برقی یک بلوک یا چهار پایه گذاشته تا چرخ جلو از زمین فاصله بگیرد. ابتدا مهره تنظیم ترمز جلو را باز کرده و سیم ترمز ۱۰-۱۱ اخل بین اهرم ترمز خارج کنید. چرخ جلو را گرفته و مهره قفلی چرخ جلو (۱) را باز کنید. سپس محور چرخ را بیرون بکشید تا چرخ جلو آر

⚠ احتیاط

- اهرم ترمز جلو را هنگام جدا کردن چرخ نکشید. زیرا باعث حرکت پیستون کالیپر به بیرون و چسبندگی بیشتر لنت ها به دیسک چرخ جلو می شود.
- مطمئن شوید وقتی چرخ را روی زمین می گذارید دیسک ترمز همیشه رو به بالا باشد. در غیر این صورت ممکن است دیسک ترمز صدمه ببیند.

نصب چرخ جلو:

برای نصب ابتدا چرخ جلو را بلند کرده و بین کمک فنر جلو هدایت کنید. دقت کنید دیسک ترمز باید بین لنت ها در کالیپر ترمز قرار گیرد. سپس محور چرخ جلو را کمی چرب کرده و از داخل سوراخ کمک فنرها و تویی چرخ جلو عبور دهید. مهره را نصب و تا ۴۰ نیوتن متر آن را محکم کنید.

◆ گشتاور سفت کردن مهره چرخ جلو : ۴۰-۶۰ نیوتن متر

باز کردن چرخ عقب:

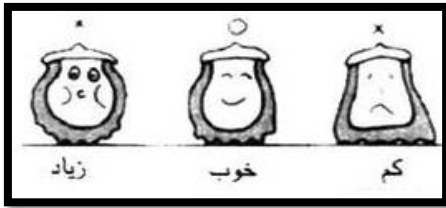
برای این کار کافی است در زیر موتورگازی برقی یک بلوک یا چهار پایه گذاشته به طوری که تماس چرخ عقب با زمین قطع شود. مهره چرخ عقب را باز کرده و چرخ را خارج کنید.

نصب چرخ عقب :

نصب چرخ عقب عکس روش توضیح داده شده برای باز کردن چرخ می باشد.

◆ گشتاور سفت کردن مهره چرخ عقب : ۵۰-۷۰ نیوتن متر

۷- تایرهای لاستیکی



تایرهای این موتورگازی برقی دارای تیوب است. فشار باد مناسب باعث حداکثر ثبات، راندن راحت و عمر بیشتر موتور می شود. فشار باد را اغلب مورد بازدید قرار داده و در صورت نیاز تنظیم نمایید. فشار باد تایر ها می بایست قبل از سوار شدن و هنگامیکه تایر ها سرد هستند مورد بازدید قرار گیرد. تایر ها را بازدید کنید تا بریدگی نداشته باشد و میخ یا سایر اشیاء تیز در آن فرو نرفته باشد.

◆ فشار باد مناسب برای تایرهای جلو و عقب: 36 psi یا 250 KPa

◆ سایز تایرهای لاستیکی جلو و عقب: 18*2.50

◆ سایز تیوب های جلو و عقب: 18*2.50

حد فرسایش تایر:

در صورتی که حداقل عمق آج تایر به ۰.۸ میلیمتر رسید باید تایر لاستیکی را تعویض نمائید. اینکار باید در نمایندگیهای خدمات پس از فروش شرکت انجام شود.



- ۱- هرگز از تایر صدمه دیده و یا وصله خورده استفاده نکنید. زیرا احتمال از دست رفتن بالانس چرخ و عدم تعادل در فرمان پذیری سه چرخه و کاهش قابلیت اطمینان آن وجود دارد.
- ۲- فشار نامناسب باد تایر منجر به از بین رفتن آج آن شده و خطری جدی ایجاد می کند. فشار باد کمتر از حد معمول نیز موجب لغزش و عدم کنترل وسیله نقلیه می شود.
- ۳- راندن موتور با تایرهای بسیار فرسوده خطرناک است و باعث کشیده شدن فرمان به یک طرف خواهد شد.

۸- باتری:

باتری این موتورگازی برقی از نوع سیلد اسید است و نیاز به افزودن آب باتری ندارد و قبل از استفاده باید به طور کامل شارژ شود. این کار باید بوسیله شارژر همراه محصول و با استفاده از برق شهری ۲۲۰ ولت انجام شود. استفاده از شارژرهای دیگر ممکن است باعث بروز خرابی و حادثه شوند. زمان لازم برای شارژ کامل باتری، ۶ الی ۸ ساعت می باشد.

در این موتورگازی برقی چهار عدد باتری سیلد اسید ۱۲ ولت ۱۲ آمپر ساعت بصورت سری به هم وصل شده تا توان لازم برای حرکت آن را فراهم کنند.

توجه:

- ۱- باتریها در زیر زین قرار دارند و مستقیماً قابل روئیت نیستند.
- ۲- عمر باتریها و افزایش مسافت پیمایش آن بستگی به نحوه نگهداری باتریها دارد.
- ۳- هنگام شارژ سوئیچ اصلی را خاموش کنید.
- ۴- اگر هنگام شارژ باتریها کلید قفل الکتریکی خاموش باشد، باتریها شارژ نخواهند شد.

دستورالعمل شارژ باتری :

- ۱- ابتدا اتصال شارژر به سوکت شارژ باتری (زیر زین) را برقرار نموده سپس اتصال شارژر به پریز برق را انجام دهید. شارژر این موتور گازی برقی قابل استفاده با ولتاژ 15 ± 220 می باشد.
- ۲- زمانی که اتصال شارژر بطور کامل برقرار می گردد، نشانگر وضعیت شارژر به رنگ قرمز است. این حالت نشان دهنده ی این است که باتریها در حال شارژ با جریان ثابت هستند. زمانی که چراغ نارنجی روشن شود، نشان دهنده این است که مجموعه پک باتری تا 90% شارژ شده است. از زمانی که چراغ شروع به چشمک زدن بین حالت سبز و نارنجی کرد و پس از گذشت یک ساعت که چراغ به رنگ سبز در آمد نشان دهنده ی این است که باتری به طور کامل شارژ شده است. شارژر بیشتر باعث فعال شدن واحد مراقبت خودکار شده تا از شارژ انجام شده یا تخلیه آن محافظت کند.
- ۳- توصیه می شود که در صورت کم بودن شارژ باتری، بلافاصله آن را مجدداً شارژ نمایید. زیرا راندن موتور گازی برقی با باتری کم شارژ، عمر آن را شدیداً کاهش می دهد.
- ۴- همواره با شارژر مورد تایید این شرکت، باتریهای موتور گازی برقی تان را شارژ نمایید. شارژرهای متفرقه به باتری/باتریها صدمه می زنند.



- ۵- در حین استفاده ممکن است شارژر از خود تولید گرما کند. لذا از قرار دادن شارژر روی مواد قابل اشتعال نظیر مواد پلاستیکی و فوم خودداری نمایید. هرگز اطراف شارژر را نپوشانید و شارژر را در محل هایی که تهویه ی مناسب دارد قرار دهید. اگر در طول مدت شارژ، دمای شارژر از 65 درجه بیشتر شد و یا بوی خاصی احساس کردید، بلافاصله عمل شارژ را متوقف ساخته و شارژر را برای تعمیر به مراکز مجاز بفرستید.

برای سرویس به موقع باتری نکات ذیل را رعایت فرمایید:

- تا حد ممکن با سرعت پایین حرکت کنید. جریان کاری وسیله به صورت غیرخطی با سرعت افزایش می یابد که سبب می شود محدوده ی پیمایش و عمر باتری کاهش یابد. لذا عادت کردن به راندگی با سرعت پایین می تواند سبب افزایش عمر باتری گردد.
- در زمانهایی که با موتور گازی برقی در مسیرهای سر بالایی با شیب زیاد راندگی می کنید یا شرایط جوی همراه با باد است، باتری کارکرد بیشتری داشته و سریعتر تخلیه خواهد شد. بنابراین زودتر باید تحت شارژ قرار گیرد.

- برای جلوگیری از کار کردن باتری تحت شرایط زیر سطح ولتاژ که باعث خرابی و کاهش طول عمر باتری می شود، به طور متناوب باتری را شارژ نمایید. (در صورتی که نمایشگر شارژ باتری وضعیتی را نشان می دهد که بیش از ۷۰ درصد ظرفیت باتری استفاده شده است فوراً آن را شارژ کنید).
- توصیه می شود که باتری لید اسید را همیشه در وضعیت فول شارژ (شارژ پر) نگه دارید. چراکه این امر باعث طولانی تر شدن دوره های سرویس می گردد.
- در زمانی که از موتور برقی استفاده نمی کنید، حتی اگر سوئیچ را در وضعیت OFF قرار دهید. باتریها کمتر از یک الی دو هفته خالی خواهند شد. بنابراین باید به موقع شارژ شوند تا آسیب نبینند. بنابراین توصیه می شود حداقل ماهیانه یکبار باتری را شارژ نمایید. زمان شارژ نباید بیشتر از ۸ ساعت باشد.
- توجه داشته باشید که در هنگام شارژ باتری، در صورتی که پس از تغییر رنگ نشانگر باتری از نارنجی به سبز، دمای باتری بالا بود بلافاصله منبع توان را قطع کرده و شارژر و باتری را برای سرویس به مراکز بازرسی بفرستید.
- دمای خیلی زیاد باتری و شارژر در هنگامی که تحت شارژ است طبیعی نیست و می تواند خطرناک باشد. بنابراین بلافاصله منبع توان را قطع کرده و شارژر و باتری را برای بازدید و بررسی دقیق به مراکز خدمات پس از فروش شرکت بفرستید.
- در صورتی که مدت زمان شارژ از ۸ ساعت بیشتر شد ولی چراغ روی شارژر شما به رنگ سبز تغییر نکرده بود. احتمال خرابی شارژر یا باتری/باتریها زیاد است. بنابراین به مراکز خدمات پس از فروش شرکت مراجعه فرمایید.
- در دماهای پایین (زیر ۱۵ درجه) ظرفیت باتری به طور طبیعی ۲۰ تا ۳۰ درصد کمتر از حالت طبیعی خود می باشد.
- در صورت خرابی یکی از باتریها توصیه می شود مجموعه پک باتری با هم تعویض شوند. زیرا در این شرایط سایر باتریها ضعیف بوده و ممکن است بر روی طول عمر باتری جدید تاثیر منفی بگذارند.
- برای شارژر باتریها از شارژر مخصوص همراه با موتورگازی برقی خود استفاده کرده و از شارژر باتریها با سایر دستگاههای شارژر و شارژرهای متفرقه پرهیزید.
- در هنگام جای گذاری باتری در محل مورد نظر، باتری را با مولفه های دیگر ترکیب ننمایید. زیرا احتمال آسیب باتری افزایش می یابد.
- هرگز باتری را در معرض شعله، منبع گرما و مواد قلیایی قرار ندهید. همچنین باتری را در معرض تابش مستقیم نور آفتاب قرار ندهیم. در غیر این صورت عمر باتری کاهش می یابد.
- در روزهای آفتابی با دمای بالا بلافاصله پس از استفاده، باتری را شارژ نمایید. در زمستان و در دمای زیر صفر درجه اتصال شارژر را در داخل خانه وصل نمایید.

توجه: توصیه می شود قبل از نصب باتری بر روی موتورگازی برقی، با استفاده از یک شارژر مناسب یک مرحله شارژ اولیه بر روی آن انجام دهید.

مشخصات الکتریکی باتری:

- ۱- ولتاژ هر باتری ۱۲ ولت و جریان نامی آن ۱۲ آمپر ساعت می باشد.
- ۲- ولتاژ نامی پک باتری ۴۸ ولت می باشد. (۴ عدد باتری که به صورت سری به هم متصل شده اند)



باتری، گازهای انفجاری تولید می کند. جرقه، شعله و آتش سیگار را از آن دور نگه دارید. هنگامیکه در فضای سر بسته از باتری استفاده می کنید یا باتری را شارژ می کنید، امکانات لازم جهت تهویه کافی محیط را فراهم آورید.

۹- فیوز :



جا فیوزی روی جعبه باتری و در صندوق عقب زیر زین قرار دارد، سوختگی مکرر فیوز اغلب نشانگر نقص مدار یا بار بیش از حد در سیستم برق می باشد که در این صورت جهت تعمیر به تعمیرگاه مجاز ایران دوچرخ مراجعه کنید.

توجه:



- قبل از تعویض فیوز کلید مینیاتوری قفل الکتریکی و سوئیچ را به منظور پیشگیری از اتصالی ببندید تا از قطع احتمالی مدار جلوگیری بعمل آید.
- برای باز کردن گیره ها به منظور خارج ساختن فیوز به زور متوسل نشوید. زیرا با این کار جا فیوزی آسیب دیده و برای نصب مجدد فیوز با اشکال برخورد می کنید.
- لقی فیوز به سیستم برق صدمه زده حتی باعث آتش سوزی می شود.


روش تعویض:

به منظور تعویض فیوز، جا فیوزی را باز کنید. فیوز را همراه با گیره بالا بکشید. سپس فیوز کهنه را از درون گیره ها بیرون آورده و فیوز جدید را در داخل گیره ها گذاشته و آن را به داخل جا فیوزی فشاردهید و درب جا فیوزی را ببندید و در اولین فرصت یک فیوز یدکی تهیه کرده و جایگزین کنید.

⚠️ اخطار

هرگز از فیوزی غیر از ۳۰ فیوز آمپر استفاده نکنید. زیرا انجام این کار باعث نقصان در عملکرد اجزا برقی و در نتیجه صدمه جدی آنها و یا منجر به آتش سوزی می شود. ضمناً ممکن است قدرت موتور دچار اشکال شده و راندمان لازم را نداشته باشد.

۱۰- قفل فرمان:

این موتورگازی برقی مجهز به قفل فرمان نوع یک است که از طریق سوئیچ اصلی فعال شده و با چرخش سوئیچ در جهت خلاف عقربه های ساعت و قرار گرفتن در موقعیت  زبانه قفل به داخل سوراخی که در لوله ستونی مغزی فرمان وجود دارد وارد شده و مانع از چرخش فرمان به چپ و راست می شود. (برای باز کردن عکس عمل بالا را انجام دهید.)

۱۱- سیستم تعلیق:

کمک فنر جلو (دوشاخه جلو):

۱- بررسی چشمی:

هر گونه انحراف و کجی چرخ را که ممکن است ناشی از مونتاژ نامناسب کمک فنرهای جلو باشند بررسی کنید. نشستی روغن از محل کاسه نمدهای کمک فنر جلو را بررسی نمایید. دقت کنید اتصالات بخوبی محکم شده باشند.



۲- بررسی عملکردی:

موتورگازی برقی را روی سطحی هموار قرار دهید. ترمز جلو را گرفته و دوشاخه جلو را چندین بار به سمت بالا و پائین فشار دهید و ببینید که آیا بازی کمک مناسب است و برگشت پذیری خوبی دارد یا خیر.

⚠ احتیاط

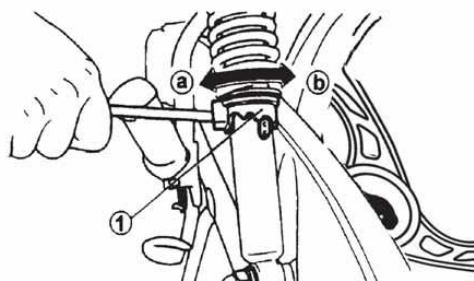
- در صورت وجود هر گونه آسیب دیدگی یا عدم روانی در حرکت دوشاخه جلو با نمایندگی مجاز شرکت ایران دوچرخ مشورت نمایید.

کمک فنر عقب:



این وسیله برای جذب و میرا نمودن تکانهای جاده ای تعبیه شده و در مدل‌های قابل تنظیم آن این قابلیت را دارد که فنر پیش بار گذاری شده آن متناسب با وزن راکب و سرنشین و یا شرایط رانندگی روی یکی از حالت‌های نرم - استاندارد یا سخت تنظیم شود. کمک فنر این موتورگازی برقی از نوع قابل تنظیم می باشد.

تنظیم کمک فنر عقب: این کمک فنرها مجهز به یک حلقه تنظیم پیش بار فنر می باشند که طبق مراحل زیر تنظیم می گردند:



- برای افزایش طول فنر پیش بار گذاری شده، حلقه تنظیم را در جهت (a) بچرخانید. در این حالت کمک نرم تر می شود.
- برای کاهش طول فنر پیش بار گذاری شده، حلقه تنظیم را در جهت (b) بچرخانید. در این حالت کمک سفت تر می شود.
- در حالت وسط کمک فنر عقب در وضعیت استاندارد است.

۱۲- پیچ ها، مهره ها و اتصالات

تمام پیچ و مهره و اتصالات باید طبق جدول تعمیرات نگهداری دوره ای کنترل و آچار کشی شوند و تمام پین ها اشیپیل ها و چرخنده ها و قفل ها و غیره را کنترل کنید .

مقدار گشتاور (N.m)	مورد	مقدار گشتاور (N.m)	مورد
10 ~ 20	پیچ اتصال فرمان (کرپی بالایی)	40 ~ 60	مهره محور چرخ جلو
30 ~ 40	پیچ مغزی فرمان	60 ~ 80	مهره محور چرخ عقب
		35 ~ 45	مهره کمک فتر عقب

۱۳- شستشو و نگهداری : الف: شستشو و تمیز کردن

شستشو و تمیز کردن کامل موتورگازی برقی نه تنها شکل ظاهری و زیبایی آن را حفظ می کند، بلکه عملکرد و دوام برخی قطعات را افزایش می دهد. هنگام انجام این کار باید به این نکته توجه داشته باشید که اجزای برقی در مقابل آب حساس بوده و باید قبل از شروع کار پوشانده شوند. به منظور جلوگیری از اتصالی کردن تجهیزات برقی، هرگز موتورگازی برقی را با آب به طور مستقیم نشویید و از تفنگ های آب پر فشار استفاده نکنید.

روش کار:

- ۱- ابتدا قسمتهای برقی که ممکن است بر اثر نفوذ آب آسیب ببینند را بپوشانید.
- ۲- با فشار متعارف آب گرد و غبار و روغن روی قطعات را بشوئید.
- ۳- سطح قطعات را بوسیله پارچه یا حوله نرم که رطوبت را بخوبی جذب کند خشک نمائید.
- ۴- واکس مخصوصی را روی قطعات رنگی و آبکاری شده بمالید. هرگز واکس و مواد تمیز کننده را با هم استفاده نکنید.
- ۵- بعد از اتمام کار موتورگازی برقی را تست کنید.

⚠ احتیاط

فشار بیش از حد آب ممکن است باعث نفوذ آب در بلبرینگها، دوشاخه جلو، ترمزها، پکینگها و قطعات برقی شده و به آنها آسیب برساند.

ب: نگهداری موتورگازی برقی در زمان های بلا استفاده :

ایمنی یک الزام برای دارنده موتورگازی برقی می باشد. بازرسی دوره ای به همراه تنظیمات و روغنکاری، موتورگازی برقی شما را در بالاترین سطح ایمنی و کارآمدترین وضعیت ممکن حفظ خواهد نمود. جدول زمان بندی نگهداری و روغنکاری باید بعنوان یک راهنما جهت نگهداری عمومی و فواصل روغنکاری در نظر گرفته شود. بنابراین قبل از انبار کردن موتورگازی برقی، تعمیرات لازم را انجام دهید. باتری موتورگازی برقی

باید هر ماه شارژ کامل شود. دقت فرمائید که عملیات شارژ باید با شارژر مخصوص همراه موتورگازی برقی انجام و زمان شارژ از ۸ ساعت تجاوز نکند.

⚠ احتیاط

اگر با خدمات موتورگازی برقی آشنایی ندارید اینکار باید توسط یکی از نمایندگان مجاز شرکت ایران دوچرخ انجام پذیرد.

مشکلات یا خرابیهای احتمالی :

اگرچه کلیه محصولات این شرکت قبل از تحویل به مشتری بصورت کامل بررسی و کنترل می شوند، ولی همیشه احتمال بروز مشکل در عملکرد موتورگازی برقی است. لذا در صورت مواجهه با هر مشکلی حتماً به نمایندگیهای مجاز شرکت ایران دوچرخ و تعمیرکاران آموزش دیده مراجعه نمائید. هرگز بدون داشتن اطلاعات فنی و مهارتهای لازم شخصاً اقدام به باز و بسته کردن قطعات موتورگازی برقی خود ننمائید.

نمونه مشکلات مرسوم :

نوع عیب	راهکار
با وصل شدن منبع ، صفحه نمایش چیزی را نشان نمی دهد.	۱- چک کردن قرار گرفتن کامل سوئیچ در محل مورد نظر ۲- چک کردن اتصال کامل سوکتها ۳- چک کردن روشن بودن کلید قفل الکتریکی یا Master Lock
با روشن شدن منبع توان، کنترلر به طور عادی کار می کند ولی با گاز دادن موتور به حرکت در نمی آید	۱- چک کردن کابل دسته گاز، روی دسته سمت راست برای پیدا کردن قطعی بین عملگر و الکتروموتور ۲- گاهی اوقات زمانی که سرعت اولیه مناسب نیست برای شروع حرکت نیروی اضافی خارجی نیاز است. ۳- سیستم قطع توان در قلوه ای سمت چپ یا راست را بررسی نمایید. (برای مدلهای مجهز به این سیستم)
رانندگی سخت / سرعت پایین	۱- بررسی قفل بودن ترمزها ۲- بررسی فشار باد تایر ۳- بررسی سطح ولتاژ مناسب و داشتن شارژ کافی ۴- بررسی میزان شیب و یا حرکت در خلاف جهت باد
کمی مسافت پیمایش	۱- باتری خارج از سرویس است. (نیاز به تعویض دارد) ۲- بررسی ترمز که بیش از حد درگیر نباشد. ۳- رانندگی در سر بلایی و در خلاف جهت باد ۴- سطح شارژ باتری کافی نیست و باید دوباره شارژ شود. ۵- چک کردن دمای محیط که بیش از حد کم یا زیاد نباشد.
شارژ نشدن	۱- بررسی اتصال شارژر به باتری ۲- بررسی سطح ولتاژ منبع تغذیه خارجی ۳- بررسی کلید مینیاتوری قفل الکتریکی

خدمات پس از فروش

۱- گارانتی و خدمات پس از فروش:

شرکت ایران دوچرخ برای جلب رضایت مشتریان خود با ارائه خدمات گارانتی (پشتیبانی از محصولات فروخته شده به مشتری)، نسبت به رفع کلیه ایرادات ناشی از هرگونه خطا در مونتاژ موتورسیکلت/موتورگازی و قطعات آن، مطابق با شرایط ذیل در هر یک از تعمیرگاه های مجاز تحت پوشش خود اقدام می نماید.

۲- موارد تحت پوشش گارانتی:

در دوره گارانتی کلیه قطعات موتور، به استثنای مواردی که در بندهای ۲ و ۳ توضیح داده شده است، مشمول گارانتی بوده و مشتری می تواند در صورت بروز عیب با مراجعه به یکی از تعمیرگاه های مجاز شرکت ایران دوچرخ، از خدمات رایگان بهره مند شود. تعمیرکاران ماهر و دوره دیده ما در اسرع وقت نسبت به شناسایی و رفع ایراد و تعمیر موتورسیکلت/موتورگازی اقدام می کنند و در صورت تشخیص خود مبنی بر مشمول بودن آن تحت عنوان خدمات گارانتی، با بخش خدمات پس از فروش شرکت هماهنگی کرده و خدمات لازم را ارائه خواهند داد. البته در صورت عدم رعایت موارد ذکر شده در این دفترچه خدمات گارانتی می تواند طبق بند ۴ ابطال شود. جهت استفاده از خدمات گارانتی پس از فروش به نمایندگیهای ایران دوچرخ موجود در این دفترچه و سایت www.irdoco.ir مراجعه و در صورت داشتن هر گونه سوال، انتقاد یا پیشنهادی با شماره تلفن های ۵۱-۳۲۸۴۸۷۵۰-۰۲۸ (دفتر مرکزی خدمات پس از فروش شرکت ایران دوچرخ) تماس حاصل فرمایید.

۳- دوره گارانتی:

بند ۱- شرایط گارانتی: ارائه خدمات گارانتی در صورت استفاده صحیح از موتورسیکلت/موتورگازی و رعایت نکات اعلام شده در این دفترچه اعتبار دارد. دوره گارانتی این موتورگازی برقی به استثناء برخی قطعات که در بندهای زیر به تشریح مشخص شده اند ۱۲ ماهه می باشد.

- رنگ تنه و رنگ کاورها دارای سه ماه گارانتی می باشند.
- باتری و قطعات برقی دارای سه ماه گارانتی می باشند.
- قطعات آبکاری دارای سه ماه گارانتی می باشند.
- گارانتی خدمات ارائه شده توسط نمایندگی های شرکت به مدت ۲ ماه است.
- گارانتی قطعات تعویض شده توسط نمایندگی های شرکت به مدت ۶ ماه است. (به شرط اینکه یکسال از تاریخ خرید نگذشته باشد)

بند ۲- خساراتی که مشمول گارانتی نمی باشند:

- خرابی ناشی از تصادفات و استفاده نامناسب از موتورسیکلت مثل انجام حرکت های آکروباتیک و مانورهای نمایشی، مسابقات رالی و سرعت وغیره

- خرابی ناشی از استفاده از موتورگازی برقی در مکانها و جاده های نامناسب (این موتورگازی برقی مخصوص سواری در داخل شهر است)
- خرابی ناشی از آتش سوزی، حوادث و بلایای طبیعی همچون سیل، زلزله، صاعقه و طوفان و غیره
- خرابی ناشی از تعمیرات نامناسبی که توسط تعمیرگاه های غیر مجاز انجام شده باشد
- خرابی ناشی از توقف طولانی موتورگازی برقی و عدم استفاده از آن و شارژ نکردن دوره ای باتری در این مدت. (روش صحیح شارژ و نگهداری باتری در دفترچه ذکر شده است)
- بروز ایراد ناشی از استفاده از تجهیزات نامتناسب و یا غیر استاندارد.

بند ۳- قطعاتی که مشمول گارانتی نمی باشند:

- **قطعات مصرفی:** قطعاتی که عمر آنها نسبت به سایر قطعات موتورسیکلت/موتورگازی کمتر بوده و به صورت عادی پس از گذشت مدتی محدود یا مقدار کارکرد خاصی، مستهلک شده و بایستی تعویض شوند مانند: روانسازها، لنتها، قطعات لاستیکی و پلاستیکی، تایرهای لاستیکی
- **قطعات بدنه و قطعات برقی**
- **کاورهای پلاستیکی:** کاورهای پلاستیکی که دچار شکستگی شوند، شامل گارانتی نمی باشند.
- **استفاده از قطعات غیر اصلی، قطعات متفرقه، قطعات اضافی و قطعات غیر استاندارد:** چنانچه در دوره گارانتی نسبت به تعویض قطعات و جایگزینی آن با قطعات فوق الذکر اقدام گردد؛ در صورتیکه همان قطعه و یا سایر قطعات مرتبط با آن قطعه معیوب شوند، قطعه مذکور و سایر قطعات وابسته در آن مجموعه از پوشش گارانتی خارج خواهند شد.
- شرکت تعهدی در قبال بروز عیب در قسمت های تغییر داده شده توسط خریدار ندارد.
- هزینه تعویض و شارژ باتری/باتریها به عهده خریدار می باشد.

بند ۴- شرایط ابطال گارانتی:

۱. طبق ماده ۱۴ قانون حمایت از مصرف کنندگان، عیوب ناشی از عدم انجام خدمات دوره ای مطابق با شرایط مندرج در کتابچه راهنمای مصرف کننده خودرو در شبکه نمایندگی های مجاز شرکت عرضه کننده خودرو، باعث خروج مجموعه های مرتبط خودرو به خدمت مورد نظر، از شرایط تضمین می گردد. به عبارت دیگر عدم رعایت موارد مندرج در این دفترچه برای مثال شرایط استفاده از موتورگازی برقی یا جدول روغنکاری / نگهداری دوره ای و تعمیرات جزئی، باعث ابطال خدمات گارانتی خواهد شد.
۲. دقت داشته باشید که پس از خرید و پیش از اقدام به سواری، مراحل معاینه فنی (PDI) بر روی موتورگازی برقی شما می بایست توسط نماینده فنی مجاز ایران دوچرخ انجام شده و گواهی مربوطه که نشان از سالم بودن تمامی قطعات آن می باشد، به شما تحویل داده شود. در غیر اینصورت موجب ابطال گارانتی می شود.

توجه:

خریدار محترم، از آنجایی که تمام تلاش ما جلب رضایت شماست، خواهشمند است نظرات ارزنده خود را نسبت به مزایا و معایب محصولات ایران دوچرخ، همچنین خدمات دریافتی از نمایندگان خدمات پس از فروش، به شرکت اعلام فرمایید. ما نیز سعی می کنیم علاوه بر ارتقاء کیفیت، معایب را رفع کرده و سطح کیفی و کمی خدمات نمایندگان را هر چه بیشتر ارتقاء بخشیم. بدین منظور فرم خاصی در نظر گرفته شده که خریدار می تواند به وسیله آن نظرات و پیشنهادات خود را برای شرکت ایران دوچرخ ارسال نماید.

دفترچه راهنمای موتورگازی برقی JEYRAN TM305-500

در ضمن به هنگام تحویل موتورگازی برقی، کارت گارانتی آن می بایست توسط نمایندگی مجاز فروش تکمیل و پس از مهر و امضاء تحویل خریدار شود. عدم تکمیل و هرگونه اشکال و مخدوش شدن مشخصات مندرج در کارت قید شده، موجب عدم اعتبار آن می گردد. در ضمن بعد از تحویل موتورگازی برقی، لازم است در زمان ذکر شده جهت سرویس اولیه، به تعمیرگاه مجاز شرکت ایران دوچرخ مراجعه نموده تا سرویس های لازم بر روی موتورگازی برقی انجام پذیرد. بدیهی است چنانچه در زمان ذکر شده جهت سرویس مراجعه ننمایید، موتورگازی برقی شما شامل گارانتی نخواهد شد.

فرم نظر سنجی از مشتریان			
نام:	نام خانوادگی:	شهرستان:	تلفن تماس:
آدرس محل سکونت:			
امضاء مصرف کننده:			

تاریخ:

جدول نظر خواهی از ارائه خدمات نمایندگان پس از فروش

نام نماینده:

شهرستان:

استان:

شرح	نظرسنجی					توضیحات
	خیلی خوب	خوب	متوسط	بد	خیلی بد	
نحوه برخورد نماینده با شما						
سرعت نماینده در ارائه خدمات						
دقت نماینده در ارائه خدمات و تحویل موتورگازی برقی						
تخصص تعمیرکار سرویس کننده موتورگازی برقی						
موجودی لوازم نماینده						

کیفیت سرویس دهی نماینده					
-------------------------	--	--	--	--	--

توجه :

نماینده مجاز فروش موظف است هنگام فروش موتورگازی برقی، کارت گارانتی آن را پس از تکمیل مشخصات کامل خریدار و بدون قلم خوردگی ممهور به مهر خود نموده و به خریدار محترم تحویل دهد. در صورت تکمیل ناقص یا عدم درج مهر، این کارت از درجه اعتبار ساقط می باشد.

توجه :

نماینده مجاز خدمات پس از فروش موظف است در صورت مراجعه خریدار جهت انجام سرویس اولیه و یا تعمیرات، قسمتهای مربوطه در کارت گارانتی را تکمیل و برای شرکت ایران دوچرخ ارسال نماید. خدمات سرویس مجانی شامل موارد زیر می باشد.

سرویس مجانی اولیه (دوره گارانتی ۶ ماه اول)

- بازدید عملکرد الکتروموتور
- بازدید چرخهای جلو و عقب
- بازدید و تنظیم ترمزها
- بازدید کمک فنرهای جلو و عقب
- بازدید بلبرینگ فرمان (کاسه ساچمه خور)
- بازدید و تنظیم باد تایرهای لاستیکی
- بازدید لقی فرمان
- بازدید سیم کشی و باتری
- بازدید چراغها
- بازدید کیلومترشمار
- آپارکشی کامل
- بازدید عملکرد سیستم گاز

توجه: هرگونه شکستگی و ترک خوردگی ایجاد شده در کاورها و قطعات مورد اشاره در بند ۳، شامل گارانتی نمی باشد.

سرویس نهایی (دوره گارانتی شش ماه دوم)

موتور الکتریکی

فرمان، چرخها و بدنه

- بازدید کامل الکتروموتور از نظر عملکرد
- تنظیم فرمان و محکم کردن پیچهای آن
- بازدید و تنظیم کمک فنر های جلو و عقب
- تنظیم ترمز جلو و عقب
- بازدید و آچار کشی چرخهای جلو و عقب

قطعات الکتریکی

نگهداری

- بازدید باتریها
- بازدید چراغهای جلو و عقب، چراغهای راهنما
- بازدید سیم کشی و کنترلر
- بازدید کیلومتر شمار
- تنظیم باد تایرهای لاستیکی
- روغنکاری

آیین نامه اجرایی قانون حمایت از حقوق مصرف کنندگان خودرو

مصوب مجلس شورای اسلامی مورخ ۸۶/۴/۳ به شماره ۵۲۶/۴۹۵۲۵

در ذیل متن قانون حمایت از حقوق مصرف کنندگان خودرو-مصوب مجلس شورای اسلامی مورخ ۸۶/۴/۳ به شماره ۵۲۶/۴۹۵۲۵ که در جلسه هیات وزیران به تاریخ ۹۵/۰۲/۲۹ بازنگری شده و موتورسیکلتها نیز مشمول آن شده اند جهت اطلاع مصرف کنندگان آورده شده است.

ماده ۱- ضوابط مندرج در این آیین نامه شامل تمام عرضه کنندگان، واسطه های فروش، واسطه های خدمات پس از فروش و نمایندگی های مجاز انواع وسایل نقلیه موتوری اعم از سواری، مینی بوس، میدل باس، اتوبوس، ون، وانت، کامیونت، کامیون، کشنده، تریلر و انواع موتورسیکلت ساخت داخل کشور یا خارج می باشد.

ماده ۲- در این آیین نامه اصطلاحات زیر در معانی مشروح مربوط به کار می روند:

الف - قانون: قانون حمایت از حقوق مصرف کنندگان خودرو - مصوب ۱۳۸۶

ب - وزارت: وزارت صنعت، معدن و تجارت.

دفترچه راهنمای موتور گازی برقی JEYRAN TM305-500

پ- عرضه کننده: هر شخص حقیقی یا حقوقی که به طور مستقیم یا از طریق واسطه فروش، مبادرت به فروش خودروهای نو ساخت داخل کشور یا وارداتی خود می نماید.

ت- خدمات پس از فروش: کلیه خدمات پس از فروش یک محصول از قبیل ضمانت و تعهد شامل پشتیبانی خدمات، تعمیرات و تأمین قطعات استاندارد که موجب تضمین کارکرد مطلوب محصول می باشد.

ث- واسطه خدمات فروش و پس از فروش: اشخاص حقیقی یا حقوقی که با موافقت عرضه کننده، صرفاً یا توأماً عهده دار خدمات فروش و پس از فروش خودرو از طریق نمایندگی های مجاز می باشند. واسطه مذکور می تواند به عنوان بخشی از مجموعه عرضه کننده یا به عنوان شرکتی مستقل تحت نظارت عرضه کننده فعالیت نموده و خدمات خود را ارائه نماید.

ج - نمایندگی مجاز: هر شخص حقیقی یا حقوقی که با موافقت عرضه کننده عهده دار فروش و خدمات پس از فروش خودرو در طول مدت ضمانت است.

چ- شیوه ارایه خدمات پس از فروش خودرو: بر اساس استاندارد ملی شماره (۱۹۱۱۷) در خصوص تعیین شیوه مربوط به امور خدمات پس از فروش خودرو، شاخص ها و نحوه ارزیابی عرضه کننده، واسطه خدمات پس از فروش و نمایندگی های مجاز آن و همچنین رده بندی و پایش عملکرد آنها می باشد.

ح - دستورالعمل شرایط، ضوابط و ارزیابی خدمات فروش خودرو: دستورالعملی که به منظور تعیین شیوه مربوط به امور خدمات فروش خودرو، شاخص ها و نحوه ارزیابی عرضه کننده، واسطه خدمات فروش و نمایندگی های آن و همچنین رده بندی و پایش عملکرد آنها توسط وزارت تهیه و ابلاغ می شود.

خ- خدمات دوره تضمین: مجموعه خدمات تعمیرات، تأمین و تعویض قطعات یا تعویض خودرو که در یک دوره زمانی یا طی مسافت مشخص مطابق مواد (۱۲) و (۱۳) این آیین نامه و انجام آن به صورت رایگان به عهده عرضه کننده می باشد.

د - خدمات دوره تعهد: مجموعه خدمات تعمیرات، تأمین و تعویض قطعات و پشتیبانی خدمات که در یک دوره زمانی مشخص مطابق ماده (۱۵) این آیین نامه و در قبال دریافت اجرت "برابر با نرخ مصوب موضوع بند (ط) ماده (۲) این آیین نامه" از سوی عرضه کننده برای مصرف کننده انجام می شود.

ذ - خدمات سیار: خدمات امداد و تعمیراتی که در محل استقرار خودرو در بیرون از نمایندگی مجاز به مصرف کننده ارائه می شود.

ر- خدمات فنی استاندارد: خدماتی که مطابق با استاندارد کارخانه ای، ملی، بین المللی یا سایر استانداردها و دستورالعمل های تخصصی رسمی باشد.

ز - ضمانت نامه: سندی است به زبان فارسی و در برگیرنده مسئولیت دوره ضمانت و تعهد خدمات عرضه کننده و استفاده مطلوب از خودرو که توسط عرضه کننده به همراه خودرو، تحویل مصرف کننده می شود.

ژ - استفاده مطلوب از خودرو: استفاده از هر خودرو مطابق مشخصات اعلام شده از سوی عرضه کننده به ویژه در مورد تعداد سرنشین و مقدار بار.

س- کتابچه راهنمای مصرف کننده: کتابچه های است حداقل به زبان فارسی، که باید در زمان تحویل خودرو از طرف عرضه کننده به مصرف کننده تسلیم شود. این کتابچه باید حاوی مواردی از قبیل نحوه استفاده مطلوب از خودرو، عناوین متعلقات الزامی همراه خودرو از قبیل رادیو پخش، چرخ زاپاس، جک، آچار چرخ، کف پوش متحرک، مثلث خطر و تجهیزات اضافی خودرو، میزان مصرف سوخت (به تفکیک سیکل شهری، برون شهری

دفرچه راهنمای موتورگازی برقی 500-TM305 JEYRAN

و ترکیبی) و همچنین عناوین بازدیدهای دوره‌ای، نام و نشانی نمایندگی‌های مجاز شبکه فروش و خدمات پس از فروش، متن قانون، آیین‌نامه و دستورالعمل‌های اجرایی آن باشد.

ش - تأمین خودروی جایگزین مشابه: واگذاری خودروی مشابه و در صورت عدم امکان، پرداخت خسارت توقف خودرو در دوره تضمین است.

ص - قیمت کارشناسی: قیمتی که بر اساس نظر کارشناس رسمی دادگستری در رشته مرتبط تعیین می‌شود.

ض - شرکت بازرسی: شخصیت حقوقی دارای صلاحیت از طرف سازمان ملی استاندارد ایران که توسط وزارت برای انجام ارزیابی عملکرد عرضه کننده، واسطه فروش، واسطه خدمات پس از فروش، نمایندگی‌های مجاز و ارائه گزارش‌های ادواری یا موردی به وزارت و عرضه کننده انتخاب می‌شود.

ط - نرخ خدمات و قطعات: نظر به صنفی بودن فعالیت نمایندگی‌های مجاز، واسطه خدمات پس از فروش و خدمات سیار، اجرت یا دستمزد خدمات و همچنین نرخ قطعات و مواد مصرفی مطابق ماده (۵۱) اصلاحی قانون نظام صنفی کشور - مصوب ۱۳۹۲ - با محوریت کمیسیون نظارت تعیین و در ازای ارائه خدمات و ابلاغ صورتحساب رسمی به مصرف کننده، از وی دریافت می‌شود.

ظ - خودروی نو: خودرویی که به هنگام تحویل به مصرف کننده بیش از (۹۹) کیلومتر طی مسافت نکرده باشد.

ع - عیب: زیاده، نقیصه و یا تغییر حالتی که موجب کاهش ارزش اقتصادی کالا، خدمت یا عدم امکان استفاده متعارف از آن می‌شود.

غ - قطعه ایمنی خودرو: قطعاتی که عیب آنها موجب احتمال صدمه جسم، جان و مال اشخاص گردد.

تبصره - فهرست این قطعات توسط وزارت با همکاری سازمان ملی استاندارد ایران و پلیس راهنمایی و رانندگی نیروی انتظامی جمهوری اسلامی ایران تهیه و اعلام می‌شود.

ف - عیب ایمنی: عیوبی که احتمال ایجاد صدمه به جسم، جان و مال اشخاص گردد.

تبصره - وزارت موظف است با همکاری سازمان ملی استاندارد ایران و پلیس راهنمایی و رانندگی جمهوری اسلامی ایران، فهرست عیوب ایمنی خودرو و همچنین قطعات مشمول استاندارد اجباری خودرو را تهیه و ابلاغ نماید.

ق - قطعه و ماده مصرفی: قطعات و موادی مانند روغن‌ها (نظیر روغن موتور و گیربکس)، مایعات (نظیر مایع ضدیخ و مایع شیشه شوی)، فیلترها (نظیر فیلتر بنزین، هوا و روغن) و سایر قطعات و موادی که فهرست کامل آن توسط وزارت تهیه و ابلاغ خواهد شد.

ک - استانداردها و مقررات ابلاغی: کلیه معیارها و مشخصات ناظر بر تولید، ایمنی، کیفیت، آلاینده‌گی زیست محیطی، فروش و خدمات پس از فروش خودرو که از سوی وزارت، سازمان ملی استاندارد ایران، سازمان حفاظت محیط زیست و وزارت نفت ابلاغ و رعایت آنها از سوی عرضه کننده الزامی است.

تبصره - استانداردهای فنی شرکتهای عرضه کننده در صورت عدم مغایرت با موارد فوق، جزو استانداردهای ابلاغی محسوب خواهد شد.

ماده ۳- عرضه کننده موظف است در سامانه اطلاع رسانی خود، نسبت به فروش اینترنتی محصولات با قید مشخصات خودرو و شرایط فروش از قبیل نشان تجاری، نوع، تیپ، رنگ، تجهیزات درخواستی، قیمت خودرو، سود مشارکت، زمان تحویل و سایر موارد مرتبط اقدام نماید.

تبصره - عرضه کننده موظف است حداقل دو روز کاری قبل از اجرای فرآیند فروش شرایط موصوف را اطلاع رسانی عمومی نماید.

ماده ۴- عرضه کننده موظف است قیمت نهایی محصولات خود به همراه قید نوع، تیپ، رنگ و متعلقات، ضوابط و روش های مختلف فروش و فرآیند خرید را به صورت شفاف و روشن مطابق جدول زیر تهیه و در پایگاه اطلاع رسانی و نمایندگی های مجاز فروش خود، در دسترس متقاضیان خرید قرار دهد:

ضوابط و روشهای مختلف فروش

سفراسی تعداد محدود	مشارکت در تولید	پیش فروش		تحویل فوری	
		عادی	قطعی		
قیمت توافق زمان عقد قرارداد	قیمت زمان تحویل مندرج در قرارداد	قیمت زمان تحویل مندرج در قرارداد	قیمت قطعی زمان عقد قرارداد	قیمت قطعی زمان عقد قرارداد	قیمت
داخلی سه ماه وارداتی چهار ماه	سه سال	دوازده ماه	نه ماه	سی روز	حداکثر تاریخ تحویل
-	حداقل سود سپرده سه ساله نظام بانکی	حداقل سود سپرده یک ساله نظام بانکی	حداقل سود سپرده برابر مقررات نظام بانکی در مدت قرارداد	-	حداقل سود مشارکت
حداکثر سه درصد کمتر از نرخ سودسپرده یک ساله نظام بانکی	حداکثر سه درصد کمتر از نرخ سودسپرده یک ساله نظام بانکی	حداکثر سه درصد کمتر از نرخ سود سپرده یک ساله نظام بانکی	حداکثر سه درصد کمتر از نرخ سود سپرده یک ساله نظام بانکی	حداکثر سه درصد کمتر از نرخ سود سپرده یک ساله نظام بانکی	حداقل سود انصراف (درصد)
سه درصد ماهانه	سود مشارکت بعلاوه یک درصد ماهانه	سود مشارکت بعلاوه یک درصد ماهانه	سود مشارکت بعلاوه یک درصد ماهانه	دو و نیم درصد ماهانه	جبران تأخیر در تحویل
در صورت تأخیر بیش از دو ماه در تحویل خودرو موضوع قرارداد، مشتری حق انصراف خواهد داشت.	در صورت عدم امکان تحویل خودرو موضوع قرارداد، خودروی جایگزین از میان خودروهای تولیدی به انتخاب مشتری و شرایط مفاد قرارداد تحویل داده خواهد شد. این موضوع شامل خودروی وارداتی نمی شود.	-----		تدا... تعهدات موق...	شرایط

تبصره ۱- حداکثر مبلغ قابل دریافت در قراردادهای پیش فروش معادل پنجاه درصد قیمت فروش نقدی محصول مورد نظر در هنگام عقد قرارداد می باشد.

تبصره ۲- سود انصراف و خسارت تأخیر مندرج در بخش ضوابط فروش، به صورت روزشمار محاسبه می شود.

ماده ۵- عرضه کننده موظف است قبل از اقدام به پیش فروش خودرو، مجوز مربوط شامل تعداد خودروی قابل عرضه را از وزارت اخذ نماید.

ماده ۶- عرضه کننده موظف است نسبت به عقد قرارداد فروش با مصرف کننده اقدام نماید.

در قرارداد فروش قید مشخصات خودرو مورد نظر از قبیل نشان تجاری، نوع، تیپ، رنگ و شرایط موضوع قرارداد مانند قیمت فروش، نرخ سود مشارکت، تاریخ تحویل خودرو با تعیین ماه و هفته تحویل، خسارت تأخیر در تحویل، فهرست متعلقات الزامی همراه خودرو از قبیل رادیو پخش، چرخ زاپاس، جک، آچار چرخ، کفپوش متحرک، مثلث خطر و تجهیزات درخواستی و ارائه یک نسخه از اصل قرارداد به مصرف کننده، الزامی است.

تبصره- هرگونه تغییر در استانداردهای اجباری پس از عقد قرارداد، چنان چه موجب افزایش هزینه و مشمول قیمت گذاری شود، با تصویب مرجع قیمت گذاری در قیمت فروش لحاظ می شود.

دفرچه راهنمای موتورگازی برقی JEYRAN TM305-500

ماده ۷- عرضه کننده موظف است در قرارداد پیش فروش، سود مشارکت وجوه دریافتی را از تاریخ دریافت ودیعه تا تاریخ تحویل مندرج در قرارداد پرداخت نماید.

تبصره ۱- عرضه کننده موظف است در صورت تأخیر در تحویل خودرو، از تاریخ تحویل مندرج در قرارداد تا زمان تحویل خودرو به مصرف کننده، مبلغ خسارت تأخیر در تحویل را نسبت به وجوه پرداختی محاسبه و پرداخت نماید.

تبصره ۲- در صورتی که مصرف کننده پس از ابلاغ دعوت نامه کتبی عرضه کننده، ظرف پانزده روز کاری نسبت به تصفیه حساب خودرو موضوع قرارداد اقدام ننماید، عرضه کننده می تواند خودرو را به سایر متقاضیان تحویل و نوبت مصرف کننده را به موعد دیگری که نحوه تعیین آن در قرارداد مشخص شده، موکول نماید.

تبصره ۳- در صورت اعلام انصراف مصرف کننده یک ماه پس از عقد قرارداد، سود انصراف بر مبنای ضرایب مندرج در جدول ذیل ماده (۴) این آیین نامه محاسبه و پرداخت می شود.

عرضه کننده موظف است سود انصراف و مبلغ پرداختی را ظرف بیست روز به مصرف کننده پرداخت نماید. انصراف مصرف کننده قبل از یک ماه از زمان عقد قرارداد مشمول سود انصراف نمی شود.

تبصره ۴- در صورتی که زمان بازپرداخت وجوه پرداختی مصرف کننده بیش از بیست روز شود، سود انصراف متعلقه از تاریخ تأخیر تا تاریخ بازپرداخت وجوه مذکور نیز باید محاسبه و پرداخت گردد.

ماده ۸- عرضه کننده موظف است هرگونه تغییر در شرایط عرضه را نسبت به شرایط مندرج در قرارداد به استثنای الزامات قانونی، رضایت کتبی مصرف کننده در الحاقیه قرارداد منعقد، قبل از ارسال دعوت نامه تکمیل وجه، قید و به تأیید و امضای طرفین برساند.

تبصره- در صورت بروز مشکل در فرآیند رعایت استانداردهای مصوب و تأخیر در تحویل خودرو، مسئولیت جبران خسارات وارده و کسب رضایت مصرف کننده بر عهده عرضه کننده است.

ماده ۹- عرضه کننده موظف است در زمان تحویل، خودروی درخواستی مصرف کننده را در حضور وی کنترل نموده و پس از حصول اطمینان از عدم وجود عیب، خودرو را تحویل دهد.

تبصره ۱- عرضه کننده موظف است در صورت وجود عیب احتمالی در خودرو، عیب مربوط را مطابق زمان استاندارد تعمیراتی مربوط، رفع کند مشروط بر آن که رفع عیب، موجب کاهش ارزش قیمتی خودرو نگردد. در غیر این صورت عرضه کننده موظف است نسبت به تعویض خودرو و یا اخذ رضایت کتبی مصرف کننده اقدام نماید.

تبصره ۲- در صورتی که مصرف کننده در دوره تضمین به نمایندگی مجاز مراجعه نماید و رفع کامل عیوب خودرو تحت هر شرایطی در مدت زمان باقی مانده از دوره مذکور برای نمایندگی مجاز مقدور نباشد، عرضه کننده یا واسطه فروش با نمایندگی مجاز موظف است ضمن الزام نمایندگی مجاز به اعلام کتبی موضوع به مصرف کننده ترتیبی اتخاذ نماید که خودرو در اولین فرصت ممکن تحت شرایط تضمین رفع عیب گردد.

تبصره ۳- عرضه کننده موظف است در صورتی که رفع عیوب خودرو مستلزم گذشت زمان باشد، ضمن ثبت دقیق عیوب خودرو در دو نسخه و تحویل یک نسخه از آن به مصرف کننده، برابر ماده (۱۷) این آیین نامه رفتار نماید.

دفترچه راهنمای موتورگازی برقی Jeyran TM305-500

ماده ۱۰- عرضه کننده موظف است سند فروش، صورتحساب فروش همراه با درج تفکیکی اقلام تشکیل دهنده، بهای خودرو شامل بهای خالص خودرو، شماره گذاری، بیمه، عوارض، مالیات و سایر موارد مربوط، برگه‌های ضمانت، کتابچه راهنمای مصرف کننده حداقل به زبان فارسی و تجهیزات اضافی را در زمان تحویل خودرو به مصرف کننده ارائه نماید.

ماده ۱۱- عرضه کننده موظف است نسبت به تهیه نظامات و دستورالعمل‌های زیر و نظارت بر حسن اجرای آن، در چارچوب دستورالعمل ابلاغی وزارت اقدام نماید:

الف- فرآیند فروش.

ب- فرآیند و نظام پرداخت سود و خسارت متعلقه به مصرف کننده.

پ- بازرسی قبل از تحویل خودرو.

ت- حمل مناسب خودرو از محل عرضه کننده تا نمایندگی مجاز.

ث- نظام آموزش کارکنان شرکت عرضه کننده و نمایندگی‌های مجاز خود.

ج- پذیرش، گردش کار خدمات قابل ارائه، برنامه ریزی تعمیرات و ترخیص خودرو به نمایندگی مجاز.

چ- راهنمای تعمیراتی بخش‌های مختلف خودرو.

ح- نظام تأمین و توزیع به موقع کلیه قطعات مورد نیاز واسطه خدمات پس از فروش و نمایندگی مجاز آنها.

خ- نظام تسویق، تنبیه و اعطا و لغو نمایندگی‌های مجاز خود.

د- ارتقای کمی و کیفی شبکه نمایندگی‌های مجاز خود.

ذ- اطلاع رسانی شفاف رتبه نمایندگی و حقوق مشتریان در محل پذیرش نمایندگی مجاز.

ر- نظام نظرسنجی از مراجعین کلیه نمایندگی‌های مجاز.

ز- ساز و کار ردیابی قطعات به ویژه قطعات ایمنی نصب شده بر روی خودرو.

ژ- نظام رسیدگی به شکایات و تعیین تکلیف موضوع با رعایت ضوابط قانونی ظرف بیست روز.

س- نظام ارائه خدمات سیار و طرح‌های امدادی در دوره تضمین و دوره تعهد برای مشترکین خود.

ماده ۱۲- دوره تضمین برای خودروهای سبک شامل سواری، ون و وانت از تاریخ تحویل به مصرف کننده حداقل دو سال یا کارکردی برابر چهل هزار (۴۰۰۰۰) کیلومتر، هرکدام زودتر فرا برسد، برای خودروهای سنگین شامل مینی بوس، میدل باس، اتوبوس، کامیونت، کامیون و کشنده از تاریخ تحویل به مصرف کننده حداقل دو سال یا کارکردی برابر دویست هزار (۲۰۰۰۰۰) کیلومتر، هرکدام زودتر فرا برسد و برای انواع موتورسیکلت از تاریخ تحویل به مصرف کننده حداقل یک سال می باشد.

تبصره ۱- عرضه کننده می تواند براساس سیاست تجاری خود و به منظور افزایش رضایت‌مندی مصرف کننده، نسبت به افزایش دوره تضمین یا تعهد اقدام نماید که در این صورت باید جزئیات شرایط آن به طور کتبی و شفاف به مصرف کننده اعلام گردد.

تبصره ۲- ضمانت رنگ برای خودروهای سبک حداقل سه سال، برای خودروهای سنگین حداقل هجده ماه و برای موتورسیکلت حداقل سه ماه می باشد.

تبصره ۳- عرضه کننده موظف است قطعات، مواد مصرفی و استهلاکی ناشی از عیوب کیفی و مونتاژی در هر یک از مجموعه‌های خودرو را مشمول خدمات دوره تضمین نماید.

تبصره ۴- تعمیر یا تعویض قطعات خودرو، ناشی از خسارت حاصل از حادثه یا تصادف که به علت عیب فنی خودرو نباشد، مشمول ضمانت نمی گردد.

ماده ۱۳- کلیه قطعات و مجموعه های خودرو به جز قطعات و مواد مصرفی، مشمول خدمات دوره تضمین می باشند. تبصره ۱- فهرست قطعاتی که به عنوان قطعات و مواد مصرفی قلمداد نشده از جمله تجهیزات کاهنده آلاینده گی هوا شامل کربن کنیستر، کاتالیست کانورتور، حسگر دوم اکسیژن و عمر کارکرد آنها کمتر از مدت زمان مورد نظر در دوره تضمین خودرو می باشد، توسط وزارت تعیین و ابلاغ خواهد شد.

تبصره ۲- عملکرد صحیح سیستم و قطعات کیسه هوا صرفاً مشمول دوره تضمین نبوده و براساس استانداردهای ابلاغی شامل دوران تعهد نیز می باشد.

ماده ۱۴- عیوب ناشی از عدم انجام خدمات دوره ای مطابق با شرایط مندرج در کتابچه راهنمای مصرف کننده خودرو در شبکه نمایندگی های مجاز شرکت عرضه کننده خودرو، باعث خروج مجموعه های مرتبط خودرو به خدمت مورد نظر، از شرایط تضمین می گردد.

ماده ۱۵- مدت زمان تعهد خدمات شامل تعمیرات و تأمین قطعات، ده سال بعد از فروش آخرین دستگاه خودرو از همان نشان تجاری و نوع خودرو، توسط عرضه کننده می باشد.

ماده ۱۶- عرضه کننده موظف است نسبت به راه اندازی سامانه ای مبتنی بر فناوری اطلاعات به منظور رعایت مفاد ماده (۵) قانون و تعیین زمان و محل مراجعه مصرف کننده به نمایندگی های مجاز در دوره تضمین و تعهد اقدام نماید. در صورتی که مصرف کننده تأکید بر پذیرش در نمایندگی خاصی را داشته باشد عرضه کننده باید در اولین زمان ممکن، نسبت به اجرای این درخواست، اقدام نماید.

ماده ۱۷- عرضه کننده موظف است چنانچه رفع عیوب خودرو در دوره تضمین که ناشی از خسارت حاصل از حادثه و یا تصادف نباشد و بیش از دو روز کاری یا زمان استاندارد تعمیرات تأیید شده به طول انجامد، به تأمین خودرو مشابه جایگزین در طول مدت تعمیرات و در صورت عدم امکان، پرداخت خسارت حق توقف خودرو به شرح مفاد این آیین نامه اقدام نماید.

تبصره ۱- مدت زمان توقف خودرو، برای پرداخت خسارت در دوره تضمین و دوره تعهد به ترتیب بعد از دو و هفت روز کاری و یا زمان استاندارد تعمیرات تأیید شده، برای کلیه روزهای توقف خودرو در نمایندگی اعم از تعطیل و غیرتعطیل بدون در نظر گرفتن فرآیندهای داخلی سازنده و واردکننده و نیز واسطه خدمات پس از فروش و یا نمایندگی مجاز آن، آغاز و در روزی که نمایندگی مجاز پس از انجام تعمیرات لازم، آمادگی تحویل خودرو به مصرف کننده را اعلام نماید، پایان می یابد.

در هر صورت مدت زمان توقف خودرو به دوره تضمین یا تعهد خودروی مربوط اضافه می شود.

تبصره ۲- در صورت مراجعه مصرف کننده برای رفع عیب تکراری به همان نمایندگی مجاز و یا هریک از نمایندگی های مجاز دیگر برای بار دوم و یا بیشتر، زمان توقف خودرو از بدو تاریخ پذیرش خودرو برای پرداخت خسارت محاسبه می گردد.

تبصره ۳- در صورتی که عیوب موجود در هر یک از مجموعه های خودرو که به تشخیص مرجع رسیدگی کننده موضوع ماده (۳) قانون موجب بروز حادثه یا تصادف و یا آلاینده گی بیش از حد مجاز هوا گردد، خدمات مربوط مشمول ضوابط این ماده بوده و بر عهده عرضه کننده خودرو می باشد.

ماده ۱۸- ضوابط پرداخت خسارت توقف خودرو به استثنای خسارات ناشی از موارد حادثه و تصادف به شرح زیر است: الف- خودروی سواری: از زمان تحویل خودرو به نمایندگی مجاز به ازای هر روز توقف مازاد، به میزان یادشده در ماده (۱۷) این آیین نامه به مقدار پانزده ده هزارم (۰.۰۰۱۵) بهای خودرو به عنوان هزینه توقف توسط عرضه کننده به مصرف کننده پرداخت می شود.

ب- خودروی عمومی (تاکسی، وانت، ون): از زمان تحویل خودرو به نمایندگی به ازای هر روز توقف مازاد به میزان یاد شده در ماده (۱۷) این آیین نامه به مقدار دو هزارم (۰.۰۰۲) بهای خودرو به عنوان هزینه توقف توسط عرضه کننده به مصرف کننده پرداخت می شود.

دفترچه راهنمای موتورگازی برقی JEYRAN TM305-500

پ- خودروی سنگین (مینی بوس، میدل باس، اتوبوس، کامیونت، کامیون وکشنده): به ازای هر روز توقف مازاد به میزان یاد شده در ماده (۱۷) این آیین نامه به مقدار یک هزارم (۰.۰۰۱) بهای خودرو به عنوان هزینه توقف توسط عرضه کننده به مصرف کننده پرداخت می شود.

ت- موتورسیکلت: به ازای هر روز توقف مازاد به میزان یاد شده در ماده (۱۷) این آیین نامه به مقدار یک هزارم (۰.۰۰۱) بهای موتورسیکلت به عنوان هزینه توقف توسط عرضه کننده به مصرف کننده پرداخت می شود.

تبصره ۱- در صورت عدم توافق طرفین نسبت به مبلغ خسارت توقف خودرو، مراتب با کسب نظر کارشناس رسمی دادگستری انجام می پذیرد.

تبصره ۲- عرضه کننده موظف است رأساً یا از طریق واسطه خدمات پس از فروش خود پس از اخذ مدارک مثبته در مورد احراز مالکیت خودرو، نسبت به پرداخت خسارت توقف خودرو در کمتر از پانزده روز اقدام نماید.

تبصره ۳- در صورتی که توقف خودروی سنگین بیش از یک ماه به طول انجامد، با موافقت کتبی مصرف کننده برای هر روز توقف خودرو مازاد بر یک ماه، عرضه کننده ملزم به پرداخت دو ده هزارم (۰.۰۰۰۲) بهای خودرو علاوه بر مقدار قبلی می باشد.

ماده ۱۹- عرضه کننده موظف است رأساً یا از طریق واسطه فروش و خدمات پس از فروش، ساز و کار پرداخت هزینه خسارات وارده به مصرف کننده شامل موارد اشاره شده در قانون و این آیین نامه را راه اندازی و اجرا نماید. عملکرد این نظام باید به گونه ای باشد که مصرف کننده را از میزان و چگونگی دریافت هزینه ها و خسارت خودروی خود مطلع نماید.

ماده ۲۰- عرضه کننده موظف است رأساً یا از طریق شبکه نمایندگی مجاز خود تحت هر شرایطی به پذیرش کلیه خودروهایی که به دلیل وجود عیب قطعات ایمنی قادر به تردد نیستند، اقدام نماید.

تبصره- عرضه کننده موظف است در دوره تضمین، هزینه های بارگیری و حمل خودروهای در راه مانده و غیرقابل تعمیر به نزدیک ترین نمایندگی مجاز را به استثنای موارد تصادفی که ناشی از عیوب سایر قطعات و مجموعه های خودرو نباشد، تقبل نماید.

ماده ۲۱- عرضه کننده در دوره تعهد موظف است از طریق واسطه خدمات پس از فروش و یا نمایندگیهای مجاز، نسبت به پذیرش تمام خودروهای تحت مسئولیت خود و همچنین سایر خودروهای مشابه وارداتی توسط اشخاص حقیقی و حقوقی فاقد نمایندگی رسمی، مطابق با دستورالعمل ابلاغی وزارت اقدام نماید.

ماده ۲۲- عرضه کننده موظف است نسبت به تعیین نرخ خدمات تعمیرات، قطعات یدکی و مواد مصرفی مطابق بند (ط) ماده (۲) این آیین نامه و همچنین تدوین جدول زمان تعمیرات، مطابق با استاندارد سازنده خودرو اقدام نموده و پس از تطبیق و صحت گذاری توسط شرکت بازرسی ظرف یک ماه از زمان اعلام شرکت عرضه کننده، آن را به واسطه خدمات پس از فروش و نمایندگیهای مجاز خود ابلاغ نماید. براساس این ضوابط، نمایندگی و یا واسطه خدمات پس از فروش، صورتحساب مصرف کننده را به ایشان تسلیم می نماید.

تبصره - عرضه کننده موظف است امکان مقایسه صورتحساب صادره با نرخ خدمات را از طریق پایگاه اطلاع رسانی خود فراهم نماید.

ماده ۲۳- عرضه کننده موظف است نمایندگی های مجاز را ملزم نماید تا ضمن تسلیم صورتحساب به مصرف کننده، خدمات ارائه شده خود را به مدت دو ماه یا سه هزار کیلومتر، هر کدام زودتر فرا برسد و قطعات را به مدت شش ماه یا ده هزار کیلومتر، هر کدام زودتر فرا برسد ضمانت نمایند.

ماده ۲۴- نمایندگی مجاز موظف است چنانچه تشخیص دهد علاوه بر عیوب مندرج در برگ پذیرش، خودرو عیب دیگری دارد، قبل از تعمیر یا تعویض قطعه، با مصرف کننده تماس گرفته و از او جهت انجام تعمیرات تعیین تکلیف نماید. در صورت عدم موافقت مصرف کننده، مراتب هنگام تحویل خودرو به صورت کتبی مستندسازی شود.

دفترچه راهنمای موتورگازی برقی Jeyran TM305-500

تبصره- نمایندگی مجاز موظف است در دوره تعهد، داغی قطعات تعویضی را به مصرف کننده تحویل و رسید دریافت نماید.

ماده ۲۵- چنانچه به تشخیص مراجع مذکور در ماده (۳) قانون به علت عدم کیفیت تعمیرات، سهل انگاری و یا استفاده از قطعات غیر استاندارد توسط عرضه کننده، واسطه خدمات پس از فروش و نمایندگی مجاز، خسارتی متوجه مصرف کننده گردد، عرضه کننده موظف به جایگزین کردن قطعات، رفع نقصان خدمات بدون دریافت وجه و جبران خسارات وارده می باشد.

ماده ۲۶- تعداد نمایندگی‌های مجاز و واحدهای خدمات سیار، بر اساس دستورالعمل ابلاغی وزارت تعیین خواهد شد.

ماده ۲۷- عرضه کننده موظف است در شبکه نمایندگی های مجاز فروش و خدمات پس از فروش خود صرفاً از ظرفیت واحدهای دارای سطح کیفی قابل قبول، مطابق با ضوابط استاندارد ملی شیوه ارائه خدمات پس از فروش (استاندارد شماره ۱۹۱۱۷) و دستورالعمل شرایط، ضوابط و ارزیابی خدمات فروش استفاده نماید.

ماده ۲۸- عرضه کننده موظف است نسبت به استقرار شبکه رایانه ای برای واسطه ها و نمایندگی‌های مجاز فروش و خدمات پس از فروش شامل محاسبه مدت توقف خودرو، فهرست قطعات و مواد مصرفی و اجرت تعمیرات برای هر خودرو و نیز صورتحساب هر مصرف کننده اقدام نماید.

تبصره - شرکت عرضه کننده موظف است امکان دسترسی شرکت بازرسی به اطلاعات این شبکه را فراهم نماید.

ماده ۲۹- مسؤولیت رسیدگی به شکایات مصرف کنندگان و جلب رضایت ایشان در مرحله اول برعهده عرضه کننده می باشد. در صورت بروز اختلاف بین عرضه کننده و مصرف کننده، رأساً از طریق سازمان‌های صنعت، معدن و تجارت استان‌ها و با نظارت سازمان حمایت مصرف کنندگان و تولیدکنندگان مورد بررسی و رسیدگی قرار می گیرد. چنانچه رضایت مصرف کننده تأمین نشود، می تواند به هیات حل اختلاف موضوع تبصره (۲) ماده (۳) قانون مراجعه کند. هیئت حل اختلاف موظف است ظرف بیست روز از تاریخ ثبت شکایات به موضوع رسیدگی و نسبت به آن کتباً اعلام رأی کند. مناط رأی، نظر اکثریت اعضای هیئت است. این رأی باید ظرف ده روز از تاریخ ابلاغ اجرا شود.

تبصره ۱- دبیرخانه هیئت حل اختلاف موضوع این ماده و محل تشکیل جلسات آن در محل سازمان صنعت، معدن و تجارت استان‌ها می باشد.

تبصره ۲- سازمان صنعت، معدن و تجارت استان‌ها مکلف است ظرف یک ماه از تاریخ تصویب این آیین نامه، هیئت‌های حل اختلاف مربوط را در محل آن سازمان با استفاده از پست های سازمانی موجود تشکیل داده و امکانات، نیروی انسانی و محل لازم را در اختیار آنها قرار دهد.

تبصره ۳- ثبت اعتراض و رسیدگی به آن در هیئت حل اختلاف رایگان است، اما حق الزحمه کارشناس رسمی که در هیئت حاضر و اظهار نظر می کند باید ظرف پنج روز از تاریخ اعلام هیئت، توسط شاکی پرداخت شود، در غیر این صورت، هیئت پرونده اعتراض را با ذکر دلیل مختومه اعلام می نماید.

تبصره ۴- کلیه نهادها و سازمان‌هایی که مصرف کنندگان جهت طرح شکایت به آنها مراجعه می نمایند موظفند شکایت مصرف کننده را به وزارت ارسال نمایند.

تبصره ۵- سازمان حمایت مصرف کنندگان و تولیدکنندگان ظرف یک ماه پس از ابلاغ این آیین نامه مکلف است دستورالعمل نحوه رسیدگی به شکایات مصرف کنندگان خودرو را به سازمان‌های صنعت، معدن و تجارت استانها اعلام نماید.

ماده ۳۰- عرضه کننده موظف است ساز و کار نظارت مستمر بر نمایندگی‌های مجاز را براساس وظایف تعیین شده در قانون و آیین نامه و دستورالعمل‌های اجرایی ذی ربط آن ایجاد نماید.

تبصره - نظارت و ارزیابی ادواری عرضه کننده خودرو، واسطه فروش، واسطه خدمات پس از فروش و نمایندگی های مجاز آنها و ارائه گزارشهای ارزیابی به وزارت و عرضه کننده، به عهده شرکت بازرسی منتخب وزارت می باشد.

تبصره ۲ - عرضه کننده موظف است نام و نشانی کلیه نمایندگی های مجاز فعال و تعلیق شده خود را به همراه سایر مشخصات و همچنین مشخصات مشتریان مراجعه کننده به شبکه خدمات پس از فروش شامل نام مشتری، شماره تماس، نوع خودرو، تاریخ پذیرش و نام نمایندگی مراجعه شده را بصورت دسترسی برخط جهت ارزیابی عملکرد آن، به شرکت بازرسی معرفی نماید.

ماده ۳۱ - مسئولیت نظارت بر حسن اجرای این آیین نامه بر عهده وزارت است.

ماده ۳۲ - تصمیم نامه شماره ۴۳۶۷۸/۴۴۱۳۳ مورخ ۱۳۸۹/۰۲/۲۹ لغو می شود.

اسحاق جهانگیری، معاون اول رییس جمهور، این مصوبه را برای اجرا به وزارت صنعت، معدن و تجارت و سازمان ملی استاندارد ایران ابلاغ کرد.
(۲۹/۰۲/۹۵)

مشخصات نمایندگان مجاز فروش و خدمات پس از فروش

توصیه :

قطعات یدکی موتورسیکلت ایران دو چرخ را فقط در بسته بندی
انحصاری این شرکت و با نام تجاری IRDOCO تهیه فرمایید.



دفتر مرکزی: تهران، کیلومتر ۱۳ جاده مخصوص کرج (شهید لشگری)، پلاک ۲۷۹، سایت شماره ۲ گروه بهمن
 کارخانه: قزوین، شهرک صنعتی کاسپین، بلوار امام خمینی، بلوار شهید رجایی، کوچه یکم، کارخانه ایران دوچرخ
 تلفن: ۰۲۱-۴۸۰۸۱ | صدای مشتری: ۰۲۸-۳۲۸۴۸۷۵۱ | خدمات پس از فروش: ۰۲۸-۳۲۸۴۸۷۵۰

Email: irandocharkhinfo@bahman.ir

لیست نمایندگیهای خدمات پس از فروش:

ردیف	نام نماینده	نام استان	نام شهر	خدمات پس از فروش	فروش قطعات یدکی	تلفن	فکس	موبایل	نشانی
1	جلیل مرادخانی نوین	آذربایجان شرقی	تبریز	*	*	041-32808287	041-32816890	9143128770	چهارراه جمهوری - جنب بانک مسکن - پ ۱۵۶ - فروشگاه قطعات یدکی ۱۱۰ نوین
2	جمشید اسمی دیپاور	آذربایجان شرقی	تبریز	*	*	041-33349972	—	9147717709	ابتدای خ منتظری (مارالان) - سه راهی باغشمال - روبروی قنادی مینو
3	یداله ابراهیمی وایقان	آذربایجان شرقی	شبهستر	*	—	041-42473600	041-42473600	9143720071	شبهستر - شهر وایقان خیابان شهید رجایی یکم نرسیده به میدان امام حسین
4	ودود برجسته	آذربایجان شرقی	مراغه	*	*	041-37234643	—	9143210794	خیابان اوحدی - میدان دانش آموز - فروشگاه برجسته
5	جواد ساعدی	آذربایجان شرقی	مرد	*	*	041-42270327	041-42274236	9143914883	خیابان شریعتی - اول کاشانی - تعمیرگاه ساعدی
6	جعفر اسماعیلی اقدم	آذربایجان غربی	ارومیه	*	*	044-33364823	—	9143880754	خ مجاهد ۱- پ ۱۵۲
7	حسن گلشنی	آذربایجان غربی	سلماس	—	*	044-35227442	—	9141435158	خیابان مدرس تقاطع اشرفی اصفهانی فروشگاه موتور سیکلت گلشنی

دفترچه راهنمای موتور گازی برقی Jeyran TM305-500

8	اسلام حدادی	اردبیل	اردبیل			045-33241841	9147040117	خیابان دانش مابین دانش و باغمیشه تعمیرگاه موتور سیکلت حدادی
9	محمد پور محسن خیاوی	اردبیل	مشکین شهر	*	*	045-32541058	9141596442	خ دکتر بهشتی-بالا تر از سه راه جموری -تعمیرگاه موتور سیکلت
10	عباس ایروانی	اصفهان	اصفهان	*	*	031-35670472	9131142155	زینبیه شمالی-ایستگاه دو طفلان مسلم-روبروی بانک مهر اقتصاد-فروشگاه عباس ایروانی
11	علی اکبر افتخاری	اصفهان	اصفهان	—	*	031-33865656	9133667902	خیابان امام خمینی-خیابان امیرکبیر-بالا تر از قرض الحسنه امیرکبیر-جنب نمایندگی هیکو-نمایندگی ۱۱۸ سید اکبر افتخاری
12	رحیم آقاجانی	اصفهان	داران	*	*	031-57222261	9131724930	خ نواب صفوی- جنب مسجد ابوالفضل - پلاک ۵۰
13	ابراهیم اسرافیلیان	اصفهان	نجف آباد	*	—	031-42644827	9132309702	نجف آباد - خیابان شریعی - نرسیده به سه راه فرهنگ - جنب بیمه ایران
14	علیرضا امینی	اصفهان	کاشان	*	*	031-55449324	9131610497	خیابان آیت الله کاشانی - فروشگاه امینی - شماره ۵۵۴
15	احمد رضا رجب زاده	اصفهان	کاشان	*	*	031-55228358	9131616020	خیابان نظنز ابتدای بلوار چمران جنب کوچه شهید شاکری
16	احمد شیرخانی	البرز	نظر آباد	*	*	026-45353493	9122619217	خیابان امام خمینی روبروی خیابان شهید مصطفی خمینی فروشگاه موتور سیکلت
17	حبیب اله رحمتی	ایلام	آبدانان	*	*	084-33627253	9183452865	خیابان مطهری پایین تر از مسجد جامع فروشگاه بوتک سیکلت
18	بشار سوخته زاری	ایلام	مهران	*	*	084-28223869	9189897911	مهران - فاز ۴ بلوار پاسداران جنب نانوائی بربری
19	امراه خوش نواز	بوشهر	برازجان	*	—	077-34230757	9173774717	علی آباد - چهارراه بنیاد مسکن - خ مصطفی خمینی - فروشگاه قطعات یدکی دشتستان
20	اسماعیل کردوانی	بوشهر	بردخون	*	*	077-34452776	9177769356	خیابان اصلی روبروی تعاونی مصرف بسیجیان تعمیرگاه موتورسیکلت
21	علی فتواتی	بوشهر	بندر گناوه	*	*	077-33141970	9177717528	خ سعدی - جنب بانک صادرات شعبه پیروزی
22	علی فولادی	بوشهر	بوشهر	—	*	077-33320286	9376338113 9177711669	خ جمهوری - جنب فروشگاه انکاء - تعمیرگاه موتورسیکلت علی
23	ابراهیم سهولی	بوشهر	دیر	*	—	077-35426709	9173752935	خ حجاب - بازار -جنب طلافروشی دریای نور
24	امید زارع	بوشهر	عسلویه	*	*	077-37263058	9173712472	خ-ولیعصر-نمایشگاه جهان سیکلت(تعمیرگاه)*خ-فرهنگ- جنب حسینیة صاحب الزمان(فروشگاه)
25	غلامرضا طاهرپور	تهران	تهران	*	*	021-66806953	9123203849	یافت آباد - شهرک آزادی - م- باقری -خ شهید باقری - پ ۱۱۱
26	رضا نوروزی	تهران	تهران	*	*	021-33569492	9389293970	میدان شوش -خ ری - پایین تر از میدان قیام - مقابل هنرستان امام جعفر صادق - پ ۷۱۸
27	سید ابوالفضل برقی	تهران	تهران	*	*	021-55609451	9125381799 9035612074	خ شوش - نرسیده به میدان هرندی - روبروی هلال احمر
28	محمد خلیلی - ربیعی	تهران	تهران	*	—	021-55483065	9124104479	میدان رازی - ابتدای خ مولوی - داخل کوچه عباسپور- پلاک ۴۹ - فروشگاه محمد
29	سیروس رضا زاده	تهران	تهران			021-55053929	9111459107	خیابان ۱۷ شهرویر تیر دوقلو نبش خیابان ظفر داخل کوچه تکلی پلاک ۳ تعمیرگاه موتور سیکلت
30	اکبر زمانی علویچه	تهران	تهران			021-66084897	9124501097	انتهای خیابان دامپزشکی بعد از بلوار استاد معین پلاک ۱۲۲۰ تعمیرگاه موتور سیکلت زمانی
31	محمود حسین زاده	تهران	تهران			021-55427345	9129225810	خیابان هلال احمر روبروی انبار نفت گاراژ اشرافی پلاک ۸ تعمیرگاه موتور امیر مهدی

دفترچه راهنمای موتور گازی برقی JEYRAN TM305-500

32	مهدی افشار مقدم	تهران	تهران				021-33807310	9333855675	افسر به بلوار خاتم الانبیاء نبش کوچه ۳۵ شهید ایرانمنش تعمیرگاه موتور کوئترسادات
33	محمد رضا اکبری توتی	تهران	تهران	*	*		021-22512411	021-22312958	بزرگراه رسالت - خ شهید امیر هدایتی (کرمان شمالی) - پ ۱۸ - تعمیرگاه رضا
34	علی اشرف شفیعی	تهران	تهران	—	*		021-55644784	0912 217 8815	میدان رازی-خیابان هلال احمر- پلاک ۱۲۴ و ۱۲۶
35	سعداله صندوق ساز	تهران	تهران	*	*	دماوند - آبسرد	021-76372242	021-76372790	آبسرد-بلوار امام خمینی پلاک ۱۳۴
36	سید مصطفی الحسینی	تهران	تهران	*	*	رباط کریم	021-56423967	021-56739280	رباط کریم - بلوار امام نبش کوچه انقلاب دوم پلاک ۵۴۰-۵۲۸
37	علیرضا شمخانی	تهران	تهران	*	*	شاهد شهر	021-65445519	—	اتوبان ساوه - کیلومتر ۱۷ - شاهد شهر - اول بلوار - موتورسیکلت آریا
38	ابوالفضل پورسعیدی	تهران	تهران	*	*	شهر ری	021-33419186	—	شهر ری - سه راه تقی آباد - شهرک علائین - خ میثم - پ ۱۷۳
39	حسین کچوئی	تهران	تهران	—	*	ورامین	021-36724593	—	ورامین-پیشوا - خیابان ۱۵ خرداد فروشگاه ولی عصر - فروشگاه آقای کچوئی
40	عباسعلی داورپناه	چهارمحال و بختیاری	بروجن	*	*		038-34232940	—	خ پروین اعتصامی - کوچه ستاره - نمایندگی امیکو
41	حسین عرب عامری	خراسان رضوی	سبزوار	*	*		051-44441490	—	حدفاصل میدان ارشاداسلامی و چهارراه فرودگاه جنب کارواش الماس
42	مهدی جعفری	خراسان رضوی	سبزوار	*	*		051-44453816	—	میدان فلسطین پایین تر از تاکسی تلفنی سامان سیر تعمیرگاه موتور تیتان هوندا پلاک ۳۴۵
43	رجبعلی یزدهی	خراسان رضوی	قوچان	*	*		051-47243118	051-47243118	بلوار آیت اله ذبیهی قوچانی-سمت راست-فروشگاه موتورسیکلت صداقت
44	هادی غلامی	خراسان رضوی	کاشمر	—	*		051-55222963	051-55242274	خیابان شهید مطهری نبش خیابان ۱۲ فروردین فروشگاه غلامی
45	حبیب اله فتحی	خراسان رضوی	مشهد	*	*		051-32226360	—	خ دانشگاه - جنب مسجد جواد الا ثمه - پ ۱۱۰
46	حسین اله بیگی	خراسان رضوی	مشهد	*	*		051-33416316	051-33442414	خ فداییان اسلام - بین ۱۹ و ۱۷ - پلاک ۴۵۵ فروشگاه موتورسیکلت اله بیگی
47	محمد قانع	خراسان رضوی	مشهد	*	*		051-37243030	—	خ مطهری شمالی - نبش خ ۲۳ و ۲۵ - تعمیرگاه موتورسیکلت قانع
48	علی اکبر احدیان	خراسان رضوی	مشهد	*	*		051-33423300	—	خ ۱۷ شهریور بین خ ۸۶ فروشگاه مهدی
49	شکراله رضائی	خراسان شمالی	بجنورد	*	*		058-32250381	058-32255978	خیابان امام خمینی شرقی نرسیده به کوچه سیدی پلاک ۱۵۲
50	غلام محکم	خراسان شمالی	تایباد	*	*		051-54520941	—	میدان مولانا - لوازم یدکی موتورسیکلت محکم
51	مسعود مشایخی	خراسان شمالی	درگز	*	*		051-46222624	—	بلوار امام خمینی - روبروی فرمانداری - نمایندگی ۲۷۶
52	صفر صالح آبادی	خراسان شمالی	شیروان	—	*		058-36220174	—	بیست متری آزادی - چهار راه خیام تعمیرگاه برادران صالح آبادی
53	حسن صحرا کار	خراسان جنوبی	بیرجند	—	*		056-32213543	—	بیرجند- بلوار جمهوری اسلامی - نبش خیابان سی و یکم - پلاک ۶۶
54	ابوالفضل عباسیان	خراسان جنوبی	بیرجند	—	*		056-32212024	—	بیرجند-خ جمهوری - روبروی مرکز بهداشت شماره ۲ - تعمیرگاه موتورعباسیان
55	داریوش درخشان نژاد	خوزستان	آبادان	*	*		061-53324174	061-53320932	احمدآباد - خیابان یک اصلی بین ۳ و ۴ فرعی پلاک ۱۳۰ فروشگاه درخشان
56	نادر غلامپور	خوزستان	دزفول	*	*		061-2245553	—	خ امام موسی صدر-بین بلوار یازها و بعثت- تعمیرگاه موتورسیکلت پارس
57	مسعود عباسی	خوزستان	شوشتر	—	*		061-36212834	0613-6212856	شوشتر-کمربندی-روبروی پارک بعثت - فروشگاه آپاچی

دفترچه راهنمای موتور گازی برقی Jeyran TM305-500

58	حمید رضا رنگچی	خوزستان	شوش دانیال	*	*	061- 42829192	—	9163423050	خ امام خمینی - جنب ترمینال اهواز - پ ۳۰۹ - فروشگاه و تعمیرگاه حامد
59	محمد رضا جولایی	خوزستان	اهواز	—	*	061- 32232700	—	9166034868	خیابان ادبم - بین حلالی و صابری پور پ ۶۱۷
60	حسینعلی اوسانلو	زنجان	زنجان	—	*	024- 33457498	—	9123422282	خیابان بی سیم - خیابان خیام - تعمیرگاه تیزرو یدک
61	تاجیک کلانتری	زنجان	خرمدره	—	*	024- 35524410	91224205 81	9123420340	خیابان امام - جنب اداره دارایی - نمایشگاه اتوپویا
62	علی بهرامی هیدجی	زنجان	هیدج	*	*	024- 35750131	—	9353329206	خ حکیم هیدجی - خ شهید شیروی - فروشگاه ایران دوچرخ
63	سید مرتضی میر سیدی	سمنان	دامغان	*	*	023- 35249750	023- 35249760	9125249750	میدان شهدا - گالری موتورسیکلت سید مرتضی
64	حسین ملهی	سمنان	سمنان	—	*	023- 33463781	—	9365949547	بلوار ولایت - پشت نمایشگاه اتومبیل جهان - فروشگاه حسین
65	علی حسین پور	سمنان	شاهرود	*	*	023- 32370200	—	9193746488	خیابان ولیعصر - بالاتر از بانک سپه - لوازم یدکی حسین پور
66	مهدی قربانی	سمنان	شاهرود	*	—	023- 32227035	023- 32234916	9125733887	خ مصلی - روبروی حسینیه برنجی - پلاک ۷۶
67	محمد رضا عبدالمهی	سیستان و بلوچستان	زاهدان	*	*	054- 33224911	—	0915317219 2 0915377434 7	خ شهید طبا طبایی - مقابل پارک بسیج - جنب نمایندگی کاربازان خودرو - فروشگاه توسل
68	حاج احمد دهواری	سیستان و بلوچستان	سراوان	*	*	054- 37626734	—	9153470136	خ امام خمینی - جنب بانک سپه - فروشگاه دهواری و پسران
69	فردین باقرزاده	فارس	آباده	*	*	071- 44360983	071- 44360983	9171510120	آباده - خیابان امام خمینی - روبروی فرمانداری - فروشگاه فردین باقرزاده
70	احسان خوبیار	فارس	استهبان	*	*	071- 53228085	—	9171318086	خ سلمان فارسی - روبروی مسجد باب الباب - فروشگاه شهر هندای احسان
71	علی محبی زاده	فارس	چهرم	—	*	071- 54267561	—	9179086080	میدان امام حسین - خ امام حسین - جنب امام زاده حسین - روبروی درمانگاه شماره ۲
72	صمد رستگاری	فارس	داراب	*	—	071- 53544081	—	9171320689	خ سلمان فارسی - فروشگاه قطعات یدکی تیزرو
73	وحید رستگاری	فارس	داراب	—	*	071- 53544042	071- 53544209	9171320305	خ سلمان فارسی - فروشگاه موتورسیکلت تیزرو
74	عبدالله محمدپور	فارس	شیراز	*	*	071- 32230667	—	9171178299	دروازه اصفهان - اول خیابان تختی - روبروی بانک صادرات - فروشگاه محمدپور
75	مسعود زراعتکاران	فارس	شیراز	*	*	071- 32354377	071- 32303496	9173001311	میدان فخر آباد - ابتدای خیابان وصال - کوچه ششم - فروشگاه شیراز ویو
76	سید وحید فروردین	فارس	فسا	*	*	071- 53355490	071- 53354283	9171310132	میدان امام خمینی - نیش خیابان فردوسی - فروشگاه یدک موتور
77	محمد خضری	فارس	لامرد	*	*	071- 52753869	071- 52753870	9171825760 0917 182 5024	محله چاه شیخ - فروشگاه موتورسیکلت فجر
78	اسماعیل حاصلی	فارس	مرودشت	—	*	071- 43404256	—	9171662415	بلوار تخت جمشید نرسیده به میدام مصلی بالاتر از بانک صادرات تعمیرگاه و یدک سیکلت شهاب
79	محمد حسن صمدی	فارس	نی ریز	—	*	071- 53823917	071- 53823917	9171322054	خ طالقانی - روبرو صندوق قرض الحسنه قائم
80	علی اکبر امینی	قزوین	ارداق	*	*	028- 34432989	028- 3443298	9123815930	ارداق - اول خیابان ولیعصر پلاک ۱۰۴
81	غضنفر مهرعلیان	قزوین	اسفرورین	—	*	028- 35521545	—	9125824579	بلوار امام خمینی - نیش کوچه باران
82	علیرضا رزاقی	قزوین	الوند	—	*	028- 32220714	—	9122820387	خ شهید بهشتی - تقاطع ۱۰ متری امام - پلاک ۴۰ - تعمیرگاه موتورسیکلت
83	منوچهر ملاعبداللهی	قزوین	الوند	*	*	028- 32222689	028- 32233141	9125818435	الوند - انتهای خ امام خمینی ، مقابل مدرسه مبین نیش خیابان دکتر بهشتی

دفترچه راهنمای موتورگازی برقی JEYRAN TM305-500

84	اسماعیل رحمانی	قزوین	تاکستان	—	*	028-35223993	028-35229444	9127887005	تاکستان - خیابان امام بعداز پمپ بنزین - جنب زیرگذر
								9127835194	
85	اصغر رحمنی	قزوین	تاکستان	*	—	028-35232488	—	9196598278	خ سید جمال الدین - بالاتر از اداره آب - پلاک ۹۱ کدپستی ۳۴۸۱۹-۴۸۶۴۷
86	محمد فصیحی رامندی	قزوین	دان اصفهان	—	*	028-34535304	—	9128822536	قزوین - دان اصفهان - خ بسیج جنب داروخانه لوازم موتور هوندا
87	سید جلال عرب	قزوین	قزوین	—	*	028-33561925	—	9126824894	خ راه آهن - نیش کوچه صحافیان - روبروی مسجد طاق بهلول
88	علی عابدی	قزوین	قزوین	—	*	028-33553164	—	0912 381 8240	قزوین - خیابان سیه - جنب مسجد جامع
89	مهدی عباسی	قم	قم	*	*	025-36600831	—	9121538711	میدان مطهری - خ خاکفرج - جنب کوچه ۷۵ - پ ۱۱۶
90	رضا اکبری (معینی فر)	قم	قم	—	*	025-36632368	—	9121515538	سی متری کیوانفر - نیش ۱۲ متری امام خمینی - فروشگاه معینی فر
91	منصور شیخ هادی	قم	قم	—	*	025-38858400	36608988	9122537790	خیابان نیروگاه - نیش توحید ۳۴
								0936 790 7923	93648961 00
92	عبدالباقی ابراهیمی	کردستان	بانه	*	*	087-34240352	087-34240863	9122389228	خیابان خیام - جنب گرمابه بیستون - فروشگاه خلیج الخیر
93	هاویار ابراهیمی	کردستان	سندج	—	*	087-33245296	087-33245296	9189988619	میدان نبوت - خیابان اویس قرنی - فروشگاه هوندا -
94	مجید قربانی	کردستان	بیجار	—	*	087-38229120	087-3822687	9183701080	خ طالقانی - خ امیر نظام گروسی - فروشگاه موتورسیکلت قربانی
95	رضا عیش آبادی	کرمان	بم	*	*	034-44344246	034-44341233	9133467108	خ امام - جنب کوچه قاسم زاده - تهمیرگاه و فروشگاه موتورسیکلت
96	غلامرضا صبوری	کرمان	سیرجان	*	*	034-42281220	034-42281223	9131454612	بلوار دکتر صادقی چهارراه موحدی نمایشگاه صبوری
97	حسین حسینی	کرمان	کرمان	*	*	034-33331706 7	034-33331706 7	0913-3408004	خ میرزا رضای کرمانی - فروشگاه موتورسیکلت حسینی
98	اسماعیل رمضان زاده	کرمان	طیس	—	*	056-32824461	—	9139511472	خیابان پنجعلی - مقابل باشگاه پوریای ولی - نمایشگاه موتورسیکلت رمضان زاده
								9133736166	
99	امیر کریمی	کرمانشاه	پاوه	—	*	0918-3579653	—	9183579653	چورزی - لوازم یدکی انواع موتورسیکلت کریمی
100	بهرام سلطانی	کرمانشاه	روانسر	*	*	083-46525209	—	9183562832	بلوار ۲۲ بهمن نیش کوی شقایق ۵ فروشگاه دوچرخه و موتورسیکلت پارسیان
101	علیجان محمدی	کرمانشاه	کرمانشاه	*	*	083-38376392	—	9183317746	کرمانشاه شهرک شهید نجفی خ ۱۶ متری اول خ ۲۴ جنب کلانتری الهیه تعمیرگاه موتور جان محمدی
102	کامران بیگلری	کرمانشاه	کرمانشاه	*	—	083-38214122	—	9181313663	خ جلیلی - پایین تر از مسجد جلیلی نیش کوچه دزفولی نژاد پ ۵۰۷ کدپستی ۶۷۱۶۸۴۳۹۳۱
103	غلامرضا عطایی	کرمانشاه	هرسین	*	*	083-45123027	—	9188369043	نیش میدان آزادی - لوازم یدکی و تعمیرگاه پیمان
104	غلام حیدریان	گلستان	بندر گز	*	*	017-34362354	—	9118003625	نرسیده به پمپ بنزین - تعمیرگاه مجاز ۲۱۳ ایران دوچرخ
105	نعمت اله منتظری	گلستان	علی آباد کتول	*	*	017-34237094	—	9119671093	گرگان - میدان شهدا ۲۰ متری شمالی بین امید ۷
106	سید حمید رضا رحمانی	گلستان	کردکوی	*	*	017-34346119	—	0911-2714766	خ بندر ترکمن - پایین تر از اداره برق - روبروی نانوایی - تعمیرگاه حمید
107	حسین امیر خانی	گلستان	گرگان	*	—	017-34420045	—	0937 174 8745	خیابان جمهوری، چهارراه اقتصاد، گرگان سیکلت

دفترچه راهنمای موتور گازی برقی JEYRAN TM305-500

108	علیرضا قاسمپور	گلستان	گرگان	*	*	017-32157525	—	9111716109	بلوار جرجان - ابتدای خط اوزینه - سمت راست - تعمیرگاه مجاز
109	مسلم فجر حیدر آبادی	گلستان	گرگان	*	*	017-32680249	017-32250970	9112719295	فلکه شهدا - خیابان راه آهن - گاراژ شمشیری - تعمیرگاه میلاد
110	پیر علی صائبی	گلستان	گنبد کاووس	*	*	017-33220884	—	9370386166	خیابان فردوسی جنوبی، نرسیده به چهارراه امامزاده پلاک ۱۱۲
								9113720559	
111	غلامرضا عزیز زاده	گیلان	آستارا	*	*	013-44814795	—	9141547680	خیابان امام - روبروی کارخانه آرد
112	قربان رعنا ی رونف	گیلان	آستانه	*	*	013-42129295	—	9111420120	بلوار استاد معین - روبروی مخابرات
113	علیرضا حیدری قشلاقی	گیلان	بندرانزلی	*	*	013-44544403	013-44552121	9111867702	خ میرزا کوچک خان - (شنبه بازار) تعمیرگاه موتورسیکلت فریبرز
114	سیروس نصیری مریان	گیلان	تالش	*	*	013-44220491	013-44239251	9112812813	خ شهید دلاور احمدی - سه راه سید نیکی
						013-44221154			
115	رضا علیپور خمایی	گیلان	خمام	*	*	013-34422455	013-34422862	9111310075	خ امام - روبروی بانک مسکن - فروشگاه موتورعلیپور
116	محمود نجفی	گیلان	رامدشت	*	*	013-42630733	013-42631721	9111418336	رودسر-رامدشت-روبروی منابع طبیعی - فروشگاه امام رضا
117	حسین جهانی	گیلان	رشت	—	*	013-33341220	—	9111352953	بلوار مدرس - میدان نیروی دریایی - جنب بازرگانی اخلاقی
118	مسعود بذری	گیلان	سیاهکل	*	*	013-42320938	—	9111442042	میدان سواد آموزی - جنب میدان ملت - تعمیرگاه موتورسیکلت بذری
119	انام اله حاجی زاده	گیلان	صومعه سرا	*	*	013-44322966	013-44336184	9111310219	خ بیژن حقیری، روبروی - 09111373914 - مدرسه شهید رجایی
120	تقی پاک عقیده	گیلان	صومعه سرا	*	*	013-43229021	—	9111318635	خ برشورد - روبروی موسسه قوامین
121	حجت صادق پور ارجمند	گیلان	لاهیجان	—	*	013-42225280	—	9116531243	خ تربیت معلم - روبروی کارخانه دلشاد
122	فضل اله سالاری	لرستان	خرم آباد	—	*	066-33227669	—	9161613185	خ-انقلاب - جنب مصلی - روبروی کفش ملی - فروشگاه موتورسیکلت سالاری
								9163975016	
123	رامین کونانی	لرستان	کوهدشت	—	*	066-36223088	066-32625479	9168595864	چهارراه بوعلی - پایین تر از مسجد امیرالمومنین - فروشگاه انرژی
124	حسین یساقی	مازندران	زیراب - سوادکوه	—	*	011-42455646	—	0911-9261439	زیراب - سوادکوه - خیابان آزادی بالاتراز کلانتری سابق - روبروی بیمارستان شهدا
125	میرفرزاد عارفی	مازندران	بابل	—	*	011-32195846	011-32191188	9111114079	ایستگاه امل بلوار جانبازان نیش بهاران ۷ فروشگاه عارفی
126	حسین شاهانی	مازندران	بابل	—	*	011-32193394	1112293696	9111122252	ایستگاه امل - نیش بهاران ۲ - پلاک ۴۸ - فروشگاه امید
127	ابوالفضل پیشه ور	مازندران	بهشهر	*	*	011-34566613	—	9111571770	بهشهر - خیابان جمهوری - پایبندر از میدان بهاران - روبروی چای آلبالو نشان
128	قدرت اله مدانلو	مازندران	جویبار	*	*	011-42542646	—	9111113825	خیابان شریعتی - جنب شهرداری سابق - فروشگاه موتورسیکلت مدانلو
129	حسین محمدی	مازندران	چالوس	*	*	011-52254331	—	9119924703	بلوار امام رضا - کوچه حسین نژاد - پشت پست برق
130	حسین صلاحی	مازندران	ساری	*	*	011-33105711	—	9112551973	بلوار امیر مازندرانی روبروی باغ کاشی تعمیرگاه صلاحی
131	علی شیرزاد	مازندران	فریدونکنار	*	*	011-35652615	011-35664277	0912-7999219	میدان ماهی - نیش معلم - فروشگاه تکتا: موتور
								0911 212 5145	

دفترچه راهنمای موتور گازی برقی JEYRAN TM305-500

کمربندی - جنب سندیکای کامیون داران - نرسیده به میدان امام	9115858804	11422655 34	011- 32250155	—	*	قائم شهر	مازندران	اکبر برهانی استخرسری	132
نور - خ شیخ فضل اله نوری - ابتدای خ سر دشت - فروشگاه علیپور	9113279748	—	011- 56246406	*	*	نور	مازندران	اسماعیل علیپور	133
کیلومتر هشت بطرف نور مزگاه جنب مسجد صاحب الزمان	9111944028	011- 52055127	011- 52055124	*	*	نوشهر	مازندران	جعفر صادق	134
خ امام - بلوار پژمان - انتهای کوچه کتابخانه جنب دبیرستان امام محمد باقر - پ ۲۱۴	9188620948	086- 34775255	086- 32775511	*	*	اراک	مرکزی	حسین مایلی	135
خ بهشتی شمالی - روبروی پاساژ فاتح - موتورسیکلت هادی	9188664047	—	086- 44221711	*	*	دلیجان	مرکزی	حسین هادی	136
میدان قدس خور شهید حقانی جنب صندوق تعاون ساختمان سام صیادی	9173693117	076- 32237510	076- 32237512	*	*	بندرعباس	هرمزگان	سام صیادی	137
بلوار امام خمینی - سه راه دلگشا - فروشگاه نجمی موتور	9171613310	—	076- 32235956	*	*	بندرعباس	هرمزگان	غلامحسن نجمی	138
بندر درگهان - فروشگاه درخشان	9173631164	076- 35262763	076- 35266420	*	*	قشم	هرمزگان	محمد رحیمی	139
اسدآباد - میدان آزادگان - فروشگاه تکتاز موتور	9183110732	081- 33136451	081- 33134680	*	*	اسدآباد	همدان	غلامرضا عقیقی	140
بلوار کمربندی - جنب پلیس + ۱۰ - تعمیرگاه موتورسیکلت فرهاد	9182152426	—	081- 33247321	—	*	نپاوند	همدان	فرهاد کردی	141
همدان خضر خیابان سرداری بعد از پارک نبش کوچه شهید هادی خضریان تعمیرگاه موتور سیکلت	9183150209	—	081- 32755962	—	—	همدان	همدان	سید جمال حسینی	142
خ حابری - جنب تراشکاری پیروزی - فروشگاه الماس کوبر	9131536920	035- 32346721	035- 32341592	*	*	میبد	یزد	مهدی زارع مهر جردی	143
خ مهدی - خ کمیته امداد امام خمینی - پ ۳۴	9353902992	035- 36219200	035- 36219200	—	*	یزد	یزد	سید کاظم صدیقی	144
اول خ سلمان فارسی - نبش کوچه حاج آقا علاقه بند - فروشگاه ممیزالاشجار	913153495	—	035- 36269090	*	—	یزد	یزد	محمد علی ممیزی	145
یزد - خیابان بناقتی زاده - بعد از بانک مهر - کوچه ششم - اولین کوچه سمت چپ - طاووسی	9133519839	—	035- 36283297	—	*	یزد	یزد	حسین طاووسی	146

پیوست
گواهی تطابق تولید
(الزامی)

امضاء کننده ذیل

.....علیرضا عابدینی..... (نام و نام خانوادگی کامل)

بدین وسیله گواهی می نماید که وسیله نقلیه :

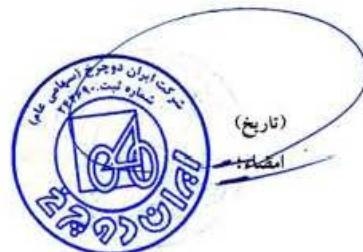
ایران دوچرخ (DMI)	سازنده : (نام تجاری سازنده)
UJ	نوع
—	گروه
—	زیر گروه
JEYRAN TM305-500	نام (ها) تجاری (در موارد مناسب)
L1e	دسته وسیله نقلیه
قزوین - شهر صنعتی کاسپین بلوار امام خمینی بلوار شهید رجایی خیابان یکم - کدپستی ۳۴۴۵۱۸۱۶۵۴	نام و نشانی سازنده
روی گلوبی نه-سمت چپ	مکان نصب پلاک
NBDUEJACGJUG00001	شماره شناسایی وسیله نقلیه
روی گلوبی نه-سمت راست	مکان نصب شماره شناسایی بر روی شاسی

مطابق با کلیه موارد مربوط به نوع شرح داده شده در استاندارد تایید نوع می باشد

-	شماره تاییدیه نوع
-	تاریخ

وسيله نقلیه می تواند بطور دائمی بدون نیاز به هر گونه تاییدیه دیگر، برای راندن در حالت راست/چپ و برای استفاده از واحدهای متریکا/ انگلیسی برای سرعت سنج، ثبت شود.

مدرک گواهی
انتشار است
FAHAMEH



NBD-PT-UJ-00

0.0075	نسبت حداکثر توان خالص یا حداکثر توان اسمی پیوسته بر جرم وسیله نقلیه در حالت راندن (کیلووات بر کیلوگرم)	تعداد محورها و چرخ ها	2 محور و 2 چرخ
	جعبه دنده (نوع): نسبت دنده ها	فاصله چرخها (میلیمتر)	1120 mm
	اندازه تایر جلو/عقب	طول* عرض* ارتفاع (میلیمتر)	1620*670*1065 mm
	اتاق: دارد/ندارد	جرم بدون بار وسیله نقلیه(کیلوگرم)	62.9
	تعداد و حالت درب ها	توزیع جرم بین محورها (جلو/عقب) (کیلوگرم)	جلو 18 کیلوگرم وعقب 44.9 کیلوگرم
	تعداد و موقعیت صندلی ها	جرم وسیله نقلیه (اتاق دار) در حالت راندن(کیلوگرم)	62.9
	یک عدد صندلی روی بدنه	جرم مجاز روی هر محور از نظر فنی (جلو/عقب) (کیلوگرم)	جلو 54 کیلوگرم وعقب 100 کیلوگرم
	نشانه تأییدیه تجهیزات اتصال، در صورت نصب	حداکثر جرم بارگذاری شده مجاز از نظر فنی(کیلوگرم)	145
	حداکثر سرعت (کیلومتر بر ساعت)	حداکثر جرم تریلر (مجهز به سیستم ترمز) (کیلوگرم)	ندارد
	سطح صدا: در حالت سکون: db @ rpm در حالت حرکت (db)	(عدم تجهیز به سیستم ترمز) (کیلوگرم)	ندارد
آلاینده های خروجی آزمون نوع ۱: HC(gr/km) CO(gr/km) NO _x (gr/km)	حداکثر بار عمودی وارد شده بر محل اتصال تریلر (کیلوگرم)	ندارد	
آلاینده های خروجی آزمون نوع ۲: برای موتورهای گازی: HC(gr/min) CO(gr/min) برای موتورسیکلتها دو و سه چرخ: CO(%vol) آلاینده های قابل مشاهده ناشی از موتور احتراق تراکمی (مقدار تصحیح شده ضریب جذب)	سازنده قوای محرکه	TMEC / IRDOCO	
ملاحظات معافیت ها	نوع قوای محرکه مطابق نشانه حک شده بر آن	TMEC305-500	
	شماره قوای محرکه	TMEC305-500-000132	
	نحوه عملکرد: موتور برقی / احتراق جرقه ای / احتراق تراکمی، چهار یا دو زمانه	موتور برقی	
	تعداد و آرایش سیلندرها	-	
	حجم سیلندر (سانتیمتر مکعب)	-	
	سوخت	-	
	حداکثر توان خالص (کیلووات در دور بر دقیقه)	0.47 کیلو وات در 249 دور بر دقیقه	

NBD-PT-UJ-00

